

ผลการปฏิบัติตามมาตรการป้องกันและแก้ไขผลกระทบสิ่งแวดล้อม

2.1 ผลการปฏิบัติตามมาตรการป้องกันและแก้ไขผลกระทบสิ่งแวดล้อม

ผลการปฏิบัติตามมาตรการป้องกันและแก้ไขผลกระทบสิ่งแวดล้อมตามที่เสนอในรายงานการประเมินผลกระทบสิ่งแวดล้อมที่ผ่านความเห็นชอบจากสำนักงานนโยบายและแผนทรัพยากรธรรมชาติและสิ่งแวดล้อม (สผ.) ตามหนังสือเลขที่ ทส 1010.5/5892 ลงวันที่ 9 เมษายน 2564 โครงการก่อสร้างอาคารที่พักข้าราชการ กองบัญชาการกองทัพไทย พื้นที่ศูนย์รักษาความปลอดภัยของกองบัญชาการกองทัพไทย โดยการจัดทำรายงานผลการปฏิบัติตามมาตรการป้องกันและแก้ไขผลกระทบสิ่งแวดล้อม และมาตรการติดตามตรวจสอบผลกระทบสิ่งแวดล้อมของโครงการในระยะก่อสร้าง ประจำปีงบประมาณ-ธันวาคม พ.ศ. 2566 มีวัตถุประสงค์ดังนี้

1. เพื่อติดตามตรวจสอบคุณภาพสิ่งแวดล้อม โดยทำการตรวจวัดคุณภาพอากาศในบรรยากาศโดยทั่วไป ระดับเสียงโดยทั่วไป ความสั่นสะเทือน และคุณภาพน้ำทิ้ง
2. เพื่อนำผลการติดตามตรวจสอบคุณภาพสิ่งแวดล้อม ไปเปรียบเทียบกับมาตรฐานตามที่หน่วยงานราชการกำหนดและมาตรฐานตามหลักวิชาการอื่นๆ ที่เกี่ยวข้อง
3. เพื่อเสนอแนะแนวทางในการแก้ไขปรับปรุง หากพบว่าผลการติดตามตรวจสอบคุณภาพสิ่งแวดล้อมที่ได้ มีค่าไม่เป็นไปตามเกณฑ์มาตรฐาน

จากผลการปฏิบัติตามมาตรการป้องกันและแก้ไขผลกระทบสิ่งแวดล้อม พบว่า โครงการก่อสร้างอาคารที่พักข้าราชการ กองบัญชาการกองทัพไทย พื้นที่ศูนย์รักษาความปลอดภัยของกองบัญชาการกองทัพไทย ประจำปีงบประมาณ-มิถุนายน พ.ศ. 2567 ได้ปฏิบัติตามมาตรการป้องกันและแก้ไขผลกระทบสิ่งแวดล้อมอย่างเคร่งครัด การรายงานผลการปฏิบัติตามมาตรการป้องกันและแก้ไขผลกระทบสิ่งแวดล้อม จึงเริ่มดำเนินการตั้งแต่เดือนมกราคม-มิถุนายน พ.ศ. 2567 รายละเอียดดังแสดงในตารางที่ 2.1-1 ถึง ตารางที่ 2.1-2

ตารางที่ 2.1-1 ผลการปฏิบัติตามมาตรการป้องกันและแก้ไขผลกระทบสิ่งแวดล้อมโครงการก่อสร้างอาคารที่พักข้าราชการ กองบัญชาการกองทัพไทย พื้นที่ศูนย์รักษาความปลอดภัยของกองบัญชาการกองทัพไทย ประจำปีเดือนมกราคม-มิถุนายน 2567

ผลกระทบสิ่งแวดล้อม	มาตรการป้องกันและแก้ไขผลกระทบสิ่งแวดล้อม	ผลการปฏิบัติตามมาตรการฯ	ปัญหา อุปสรรคที่ไม่สามารถปฏิบัติตามมาตรการ และแนวทางแก้ไข	เอกสารอ้างอิง
มาตรการทั่วไป	<p>โครงการจะต้องปฏิบัติตามมาตรการป้องกันและแก้ไขผลกระทบสิ่งแวดล้อม และมาตรการติดตามตรวจสอบผลกระทบสิ่งแวดล้อม ตามที่เสนอไว้ในรายงานการประเมินผลกระทบสิ่งแวดล้อมโครงการก่อสร้างอาคารที่พักข้าราชการ กองบัญชาการกองทัพไทย พื้นที่ศูนย์รักษาความปลอดภัยของกองบัญชาการกองทัพไทย โดยสำนักยุทธโยธาทหารตั้งอยู่ที่ถนนรามอินทรา แขวงอนุสาวรีย์ เขตบางเขน กรุงเทพมหานคร เป็นโครงการประเภทอาคารอยู่อาศัยรวม จำนวนห้องพักอาศัย 1,148 ห้อง มีขนาดพื้นที่โครงการ 28-3-35.85 ไร่ (46,143.40 ตารางเมตร) ประกอบด้วย อาคารอยู่อาศัยรวม ขนาดความสูง 16 ชั้น จำนวน 4 อาคาร จัดทำรายงานการประเมินผลกระทบสิ่งแวดล้อม โดยบริษัท คอนซัลแทนท์ ออฟ เทคโนโลยี จำกัด (COT) ดังรายละเอียดต่อไปนี้</p> <p>1. โครงการจะต้องยึดถือปฏิบัติตามมาตรการป้องกันและแก้ไขผลกระทบสิ่งแวดล้อม และมาตรการติดตามตรวจสอบผลกระทบสิ่งแวดล้อม ตามที่เสนอไว้ในรายงานการประเมินผลกระทบสิ่งแวดล้อมโครงการก่อสร้างอาคารที่พักข้าราชการ กองบัญชาการกองทัพไทย พื้นที่ศูนย์รักษาความปลอดภัย โดยสำนักยุทธโยธาทหารอย่างเคร่งครัด</p>	<p>- โครงการได้ยึดถือปฏิบัติตามมาตรการป้องกันและแก้ไขผลกระทบสิ่งแวดล้อม และมาตรการติดตามตรวจสอบผลกระทบสิ่งแวดล้อม ตามที่เสนอไว้ในรายงานการประเมินผลกระทบสิ่งแวดล้อม</p>	-	รูปที่ 1

ตารางที่ 2.1-1 ผลการปฏิบัติตามมาตรการป้องกันและแก้ไขผลกระทบสิ่งแวดล้อมโครงการก่อสร้างอาคารที่พักข้าราชการ กองบัญชาการกองทัพไทย พื้นที่ศูนย์รักษาความปลอดภัยของกองบัญชาการกองทัพไทย ประจำปีเดือนมกราคม-มิถุนายน 2567 (ต่อ)

ผลกระทบสิ่งแวดล้อม	มาตรการป้องกันและแก้ไขผลกระทบสิ่งแวดล้อม	ผลการปฏิบัติตามมาตรการฯ	ปัญหา อุปสรรคที่ไม่สามารถปฏิบัติตามมาตรการ และแนวทางแก้ไข	เอกสารอ้างอิง
มาตรการทั่วไป (ต่อ)	2. โครงการจะต้องบันทึกผลการติดตามตรวจสอบการดำเนินการหรือการปฏิบัติตามมาตรการป้องกันและแก้ไขผลกระทบสิ่งแวดล้อม และมาตรการติดตามตรวจสอบผลกระทบสิ่งแวดล้อมตามที่เสนอไว้ในรายงานการประเมินผลกระทบสิ่งแวดล้อม และส่งผลการดำเนินการมายังหน่วยงานผู้อนุญาตและสำนักงานนโยบายและแผนทรัพยากรธรรมชาติและสิ่งแวดล้อม ตามแนวทางการเสนอรายงานผลการปฏิบัติตามมาตรการป้องกันและแก้ไขผลกระทบสิ่งแวดล้อม และมาตรการติดตามตรวจสอบผลกระทบสิ่งแวดล้อม	โครงการก่อสร้างอาคารที่พักข้าราชการ กองบัญชาการกองทัพไทย พื้นที่ศูนย์รักษาความปลอดภัยของกองบัญชาการกองทัพไทย อย่างเคร่งครัด - โครงการดำเนินการบันทึกผลการติดตามตรวจสอบการดำเนินการหรือปฏิบัติตามมาตรการป้องกันและแก้ไขผลกระทบสิ่งแวดล้อม และมาตรการติดตามตรวจสอบผลกระทบสิ่งแวดล้อมตามที่เสนอไว้ในรายงานการประเมินผลกระทบสิ่งแวดล้อม และส่งผลการดำเนินการมายังหน่วยงานผู้อนุญาตและสำนักงานนโยบายและแผนทรัพยากรธรรมชาติและสิ่งแวดล้อม	-	รูปที่ 1

ตารางที่ 2.1-1 ผลการปฏิบัติตามมาตรการป้องกันและแก้ไขผลกระทบสิ่งแวดล้อมโครงการก่อสร้างอาคารที่พักข้าราชการ กองบัญชาการกองทัพไทย พื้นที่ศูนย์รักษาความปลอดภัยของกองบัญชาการกองทัพไทย ประจำปีเดือนมกราคม-มิถุนายน 2567 (ต่อ)

ผลกระทบสิ่งแวดล้อม	มาตรการป้องกันและแก้ไขผลกระทบสิ่งแวดล้อม	ผลการปฏิบัติตามมาตรการฯ	ปัญหา อุปสรรคที่ไม่สามารถปฏิบัติตามมาตรการ และแนวทางแก้ไข	เอกสารอ้างอิง
มาตรการทั่วไป (ต่อ)	<p>3. ในกรณีที่โครงการมีความจำเป็นต้องเปลี่ยนแปลงรายละเอียดโครงการ หรือมาตรการป้องกันและแก้ไขผลกระทบสิ่งแวดล้อม และมาตรการติดตามตรวจสอบผลกระทบสิ่งแวดล้อมตามที่เสนอไว้ในรายงานการประเมินผลกระทบสิ่งแวดล้อม ที่ได้รับความเห็นชอบไว้แล้วให้โครงการแจ้งให้หน่วยงานที่มีอำนาจหน้าที่ในการพิจารณาอนุมัติ หรืออนุญาตดำเนินการ ดังนี้</p> <p>(1) หากหน่วยงานผู้อนุมัติหรืออนุญาตเห็นว่าการเปลี่ยนแปลงดังกล่าว เกิดผลดีต่อสิ่งแวดล้อมมากกว่า หรือเทียบเท่า มาตรการที่กำหนดไว้ในรายงานการประเมินผลกระทบสิ่งแวดล้อมที่ได้รับความเห็นชอบไว้แล้วให้หน่วยงานผู้อนุมัติหรืออนุญาตรับจดแจ้งให้เป็นไปตามหลักเกณฑ์ และเงื่อนไขที่กำหนดไว้ในกฎหมายนั้นๆ ต่อไป พร้อมกับให้จัดทำสำเนาการเปลี่ยนแปลงดังกล่าวข้างต้นที่รับจดแจ้งไว้ แจ้งให้สำนักงานนโยบายและแผนทรัพยากรธรรมชาติและสิ่งแวดล้อมเพื่อทราบ</p>	- ปัจจุบันรายละเอียดโครงการ/ มาตรการฯ เป็นไปตามรายงานการประเมินผลกระทบสิ่งแวดล้อมตามที่ได้รับความเห็นชอบจาก สผ. หนังสือเลขที่ ทส 1010.5/5892 ลงวันที่ 9 เมษายน 2564 และยังไม่มีความจำเป็นต้องเปลี่ยนแปลงรายละเอียดโครงการ หรือมาตรการป้องกันและแก้ไข ผลกระทบสิ่งแวดล้อม หากมีความประสงค์เปลี่ยนแปลง โครงการจะนำเสนอรายละเอียดข้อมูลการเปลี่ยนแปลงให้หน่วยงานที่มีอำนาจหน้าที่ในการพิจารณาอนุมัติ หรืออนุญาตทราบ เพื่อขอเปลี่ยนแปลงตามขั้นตอนตามกฎหมาย	-	รูปที่ 1

ตารางที่ 2.1-1 ผลการปฏิบัติตามมาตรการป้องกันและแก้ไขผลกระทบสิ่งแวดล้อมโครงการก่อสร้างอาคารที่พักข้าราชการ กองบัญชาการกองทัพไทย พื้นที่ศูนย์รักษาความปลอดภัยของกองบัญชาการกองทัพไทย ประจำปีเดือนมกราคม-มิถุนายน 2567 (ต่อ)

ผลกระทบสิ่งแวดล้อม	มาตรการป้องกันและแก้ไข ผลกระทบสิ่งแวดล้อม	ผลการปฏิบัติตามมาตรการฯ	ปัญหา อุปสรรค ที่ไม่สามารถปฏิบัติ ตามมาตรการ และ แนวทางแก้ไข	เอกสารอ้างอิง
มาตรการทั่วไป (ต่อ)	(2) หากหน่วยงานผู้อนุมัติหรืออนุญาต เห็นว่า การเปลี่ยนแปลงดังกล่าว อาจกระทบต่อสาระสำคัญใน รายงานการประเมินผลกระทบสิ่งแวดล้อมที่ได้รับความ เห็นชอบไว้แล้วให้หน่วยงานผู้อนุมัติหรืออนุญาต จัดส่ง รายงานการเปลี่ยนแปลงดังกล่าว ให้สำนักงานนโยบาย และแผนทรัพยากรธรรมชาติและสิ่งแวดล้อม เพื่อเสนอให้ คณะกรรมการผู้ชำนาญการพิจารณารายงานการ ประเมินผลกระทบสิ่งแวดล้อม(คชก.) ชุดที่เกี่ยวข้องให้ ความเห็นชอบประกอบก่อนดำเนินการเปลี่ยนแปลงและ เมื่อโครงการได้รับอนุมัติหรืออนุญาตให้มีการ เปลี่ยนแปลง ให้หน่วยงานผู้อนุมัติหรืออนุญาตแจ้งผล การเปลี่ยนแปลงดังกล่าวให้สำนักงานนโยบายและ แผนทรัพยากรธรรมชาติและสิ่งแวดล้อมเพื่อทราบ			

ตารางที่ 2.1-1 ผลการปฏิบัติตามมาตรการป้องกันและแก้ไขผลกระทบสิ่งแวดล้อมโครงการก่อสร้างอาคารที่พักข้าราชการ กองบัญชาการกองทัพไทย พื้นที่ศูนย์รักษาความปลอดภัยของกองบัญชาการกองทัพไทย ประจำปีเดือนมกราคม-มิถุนายน 2567 (ต่อ)

ผลกระทบสิ่งแวดล้อม	มาตรการป้องกันและแก้ไขผลกระทบสิ่งแวดล้อม	ผลการปฏิบัติตามมาตรการฯ	ปัญหา อุปสรรคที่ไม่สามารถปฏิบัติตามมาตรการ และแนวทางแก้ไข	เอกสารอ้างอิง
มาตรการทั่วไป (ต่อ)	4. หากได้รับการร้องเรียนจากประชาชนว่าได้รับความเดือดร้อนรำคาญจากกิจกรรมการดำเนินโครงการหรือโครงการก่อให้เกิดความเสียหายแก่สาธารณสุขสมบัติ หรือชีวิตและทรัพย์สินของประชาชนเจ้าของโครงการหรือผู้รับโอนสิทธิ และหน้าที่ในการปฏิบัติตามมาตรการป้องกันและแก้ไขผลกระทบสิ่งแวดล้อม และมาตรการติดตามตรวจสอบผลกระทบสิ่งแวดล้อม จะต้องดำเนินการแก้ไขปัญหาดังกล่าวโดยไม่ชักช้า และแจ้งหน่วยงานอนุญาต สำนักงานนโยบายและแผนทรัพยากรธรรมชาติและสิ่งแวดล้อม และหน่วยงานที่เกี่ยวข้องทราบ เพื่อหาแนวทางและมาตรการในการแก้ไขปัญหาต่อไป	- ปัจจุบันโครงการยังไม่ได้มีการร้องเรียนจากประชาชนหรือผู้พักอาศัยข้างเคียงพื้นที่ก่อสร้างว่าได้รับความเดือดร้อนรำคาญหรือโครงการก่อให้เกิดความเสียหายแก่สาธารณสุขสมบัติ หรือชีวิต และทรัพย์สินของประชาชน หรือผู้พักอาศัยข้างเคียง พื้นที่ก่อสร้างจากกิจกรรมการก่อสร้างของโครงการ ทั้งนี้ โครงการได้จัดทำแบบฟอร์มเพื่อรับเรื่องร้องเรียนที่อาจเกิดขึ้นเรียบร้อยแล้วหากพบว่ามีข้อร้องเรียนจะทำการค้นหาสาเหตุและแก้ไขปัญหาดังนั้น และแจ้งผลการดำเนินการแก้ไข ปัญหาต่างๆ ที่ได้รับการร้องเรียนให้กับผู้ร้องเรียนทราบโดยเร่งด่วน และแจ้งหน่วยงานอนุญาต สำนักงานนโยบายและแผนทรัพยากรธรรมชาติและสิ่งแวดล้อม และหน่วยงานที่เกี่ยวข้องทราบ เพื่อหาแนวทางหรือมาตรการในการแก้ไขปัญหาต่อไป		

ตารางที่ 2.1-2 ผลการปฏิบัติตามมาตรการป้องกันและแก้ไขผลกระทบสิ่งแวดล้อมโครงการก่อสร้างอาคารที่พักข้าราชการ กองบัญชาการกองทัพไทย พื้นที่ศูนย์รักษาความปลอดภัยของกองบัญชาการกองทัพไทย (ระยะก่อสร้าง) ประจำปีเดือนมกราคม-มิถุนายน 2567

องค์ประกอบทาง สิ่งแวดล้อมและคุณค่า ต่างๆ	มาตรการป้องกันและแก้ไข ผลกระทบต่อสิ่งแวดล้อม	ผลการปฏิบัติตามมาตรการฯ	ปัญหา อุปสรรค ที่ไม่สามารถปฏิบัติตาม มาตรการ และแนวทาง แก้ไข	เอกสารอ้างอิง
1. มาตรการทั่วไป	<p>(1) ปฏิบัติตามมาตราการป้องกันและแก้ไขผลกระทบต่อสิ่งแวดล้อม และมาตรการติดตามตรวจสอบผลกระทบต่อสิ่งแวดล้อมที่ได้รับความเห็นชอบจากคณะกรรมการผู้ชำนาญการ (คชก.) พิจารณารายงานการประชุมผลกระทบต่อสิ่งแวดล้อมด้านอาคาร การจัดสรรที่ดิน และบริหารการชุมชน กรุงเทพมหานคร อย่างเคร่งครัด</p> <p>(2) ติดป้ายในบริเวณด้านหน้าพื้นที่ก่อสร้างหรือสามารถเห็นได้โดยง่ายตลอดเวลาที่ก่อสร้างขนาดไม่น้อยกว่า 1 x 1.2 เมตร โดยต้องแสดงข้อความดังต่อไปนี้</p> <p>1) ชื่อโครงการ ชื่อนายงานผู้รับผิดชอบโครงการ (กองบัญชาการกองทัพไทย โดยสำนักยุทธโยธาทหาร) ประเภทขนาดของโครงการ บริษัทผู้รับเหมา ก่อสร้างระยะเวลาเริ่มต้นและสิ้นสุดที่ใช้ในการก่อสร้าง ชื่อผู้รับผิดชอบในการควบคุมการก่อสร้าง พร้อมเบอร์โทรศัพท์ที่สามารถติดต่อได้และเจ้าหน้าที่ของสำนักงานเขตบางเขน พร้อมเบอร์โทรศัพท์ที่สามารถติดต่อได้ เพื่อให้ผู้ที่อยู่ใกล้เคียง/ที่สัญจรผ่านไปมาสามารถติดต่อได้โดยตรงในกรณีที่ได้รับผลกระทบจากการก่อสร้างโครงการ</p>	<ul style="list-style-type: none">- โครงการได้มีการปฏิบัติตามมาตรการป้องกันและแก้ไขผลกระทบต่อสิ่งแวดล้อม ตามที่เสนอไว้ในรายงานการประชุมผลกระทบต่อสิ่งแวดล้อมด้านอาคาร การจัดสรรที่ดิน และบริหารการชุมชน กรุงเทพมหานคร อย่างเคร่งครัด- โครงการได้มีการติดป้ายบริเวณด้านหน้าพื้นที่ก่อสร้าง โดยแสดงรายละเอียดโครงการและชื่อผู้รับผิดชอบในการควบคุมการก่อสร้าง เพื่อให้ผู้ที่อยู่ใกล้เคียง/ที่สัญจรผ่านไปมาสามารถติดต่อได้โดยตรงในกรณีที่ได้รับผลกระทบจากการก่อสร้างโครงการ	<p>-</p> <p>-ไม่มีการแสดงหมายเลขติดต่อเนื่องจากบริเวณพื้นที่โครงการอยู่ในเขตที่พักข้าราชการ จึงมีการติดต่อสื่อสารกันภายในหน่วยงาน และสามารถติดต่อได้โดยตรงกับผู้รับผิดชอบในการควบคุมการก่อสร้างหน้าพื้นที่โครงการ</p>	<p>-</p> <p>รูปที่ 6</p>

ตารางที่ 2.1-2 ผลการปฏิบัติตามมาตรการป้องกันและแก้ไขผลกระทบสิ่งแวดล้อมโครงการก่อสร้างอาคารที่พักข้าราชการ กองบัญชาการกองทัพไทย พื้นที่ศูนย์รักษาความปลอดภัยของกองบัญชาการกองทัพไทย (ระยะก่อสร้าง) ประจำปีเดือนมกราคม-มิถุนายน 2567 (ต่อ)

องค์ประกอบทาง สิ่งแวดล้อมและคุณค่า ต่างๆ	มาตรการป้องกันและแก้ไข ผลกระทบสิ่งแวดล้อม	ผลการปฏิบัติตามมาตรการฯ	ปัญหา อุปสรรค ที่ไม่สามารถปฏิบัติ ตามมาตรการ และ แนวทางแก้ไข	เอกสารอ้างอิง
1. มาตรการทั่วไป (ต่อ)	<p>2) ตีตารางสรุปมาตรการป้องกันและแก้ไข ผลกระทบสิ่งแวดล้อมและมาตรการติดตามตรวจสอบ ผลกระทบสิ่งแวดล้อมที่ได้รับความเห็นชอบจาก คณะกรรมการผู้ชำนาญการ (คชก.) พิจารณารายงาน การประเมินผลกระทบสิ่งแวดล้อมด้านอาคาร การจัดสรร ที่ดิน และการบริการชุมชนกรุงเทพมหานคร และผลการ ปฏิบัติตามมาตรการดังกล่าวของโครงการให้เห็นอย่าง ชัดเจน</p> <p>(3) กำหนดช่วงเวลาทำงานก่อสร้างในวันจันทร์-เสาร์ ในช่วงเวลา 8.00-17.00 น. หากมีกิจกรรมการก่อสร้างที่ จำเป็นต้องดำเนินการต่อเนื่องและเกินช่วงเวลา (เป็นครั้ง คราว) และเป็นกิจกรรมที่ไม่ก่อให้เกิดเสียงและความ สั่นสะเทือน เช่น การเก็บอุปกรณ์ การทำความสะอาด เป็นต้น ยกเว้นการเทปูนฐานราก ต้องแจ้งให้สำนักงาน เขตบางเขนทราบล่วงหน้า อย่างน้อย 3 วัน แต่ทั้งนี้ จะต้องไม่เกินเวลา 20.00 น.สำหรับวันอาทิตย์และ วันหยุดนักขัตฤกษ์จะไม่มีการก่อสร้างใดๆ</p>	<p>- โครงการจัดให้มีการตีตารางมาตรการ ป้องกันและแก้ไขผลกระทบสิ่งแวดล้อม ตามที่เสนอไว้ในรายงานการประเมินผล กระทบสิ่งแวดล้อม ไว้บริเวณพื้นที่ ก่อสร้าง</p> <p>- โครงการมีการกำหนดช่วงเวลาทำงาน ก่อสร้างตามมาตรการป้องกันและแก้ไข ผลกระทบสิ่งแวดล้อม อย่างเคร่งครัด</p>	<p>-</p> <p>-</p>	<p>รูปที่ 1</p> <p>-</p>

ตารางที่ 2.1-2 ผลการปฏิบัติตามมาตรการป้องกันและแก้ไขผลกระทบสิ่งแวดล้อมโครงการก่อสร้างอาคารที่พักข้าราชการ กองบัญชาการกองทัพไทย พื้นที่ศูนย์รักษาความปลอดภัยของกองบัญชาการกองทัพไทย (ระยะก่อสร้าง) ประจำปีเดือนมกราคม-มิถุนายน 2567 (ต่อ)

องค์ประกอบทางสิ่งแวดล้อมและคุณค่าต่างๆ	มาตรการป้องกันและแก้ไขผลกระทบสิ่งแวดล้อม	ผลการปฏิบัติตามมาตรการฯ	ปัญหา อุปสรรคที่ไม่สามารถปฏิบัติตามมาตรการ และแนวทางแก้ไข	เอกสารอ้างอิง
1. มาตรการทั่วไป (ต่อ)	(4) จัดทำรายงานผลการปฏิบัติตามมาตรการป้องกันและแก้ไขผลกระทบสิ่งแวดล้อมและมาตรการตรวจสอบผลกระทบสิ่งแวดล้อมและจัดส่งรายงานผลการปฏิบัติตามมาตรการป้องกันและแก้ไขผลกระทบสิ่งแวดล้อมและมาตรการติดตามผลกระทบสิ่งแวดล้อม ปีละ 2 ครั้ง เสนอต่อสำนักงานนโยบายและแผนทรัพยากรธรรมชาติและสิ่งแวดล้อม (สผ.)	- โครงการจัดทำรายงานผลการปฏิบัติตามมาตรการป้องกันและแก้ไขผลกระทบสิ่งแวดล้อมและมาตรการตรวจสอบผลกระทบสิ่งแวดล้อมและจัดส่งรายงานผลการปฏิบัติตามมาตรการป้องกันและแก้ไขผลกระทบสิ่งแวดล้อมและมาตรการติดตามผลกระทบสิ่งแวดล้อม	-	-
2. ทรัพยากรสิ่งแวดล้อมทางกายภาพ 2.1 ลักษณะภูมิประเทศ	(1) จัดทำรั้วที่บรอบแนวเขตที่ดินของโครงการความสูง 7 เมตร บริเวณด้านทิศเหนือ และความสูง 6 เมตร บริเวณด้านทิศใต้ ตะวันออก และตะวันตก โดยใช้ร่วมกับแนวกำแพงกันเสียง เพื่อกันขอบเขตพื้นที่โครงการอย่างเป็นสัดส่วนและปิดกั้นตามแนวเขตที่ดินติดต่อกับสาธารณะหรือที่ดินต่างเจ้าของหรือที่ดินต่างผู้ครอบครอง	- โครงการจัดทำรั้วที่บรอบแนวเขตที่ดินของโครงการความสูง 4 เมตร โดยใช้ร่วมกับแนวกำแพงกันเสียง เพื่อกันขอบเขตพื้นที่โครงการอย่างเป็นสัดส่วน	- เนื่องจากพื้นที่ของโครงการอยู่ในเขตที่พักข้าราชการ บริเวณศูนย์รักษาความปลอดภัยรวมอินทราพื้นที่ติดที่ตั้งโครงการเป็น	รูปที่ 2

ตารางที่ 2.1-2 ผลการปฏิบัติตามมาตรการป้องกันและแก้ไขผลกระทบสิ่งแวดล้อมโครงการก่อสร้างอาคารที่พักข้าราชการ กองบัญชาการกองทัพไทย พื้นที่ศูนย์รักษาความปลอดภัยของกองบัญชาการกองทัพไทย (ระยะก่อสร้าง) ประจำปีเดือนมกราคม-มิถุนายน 2567 (ต่อ)

องค์ประกอบทางสิ่งแวดล้อมและคุณค่าต่างๆ	มาตรการป้องกันและแก้ไขผลกระทบสิ่งแวดล้อม	ผลการปฏิบัติตามมาตรการฯ	ปัญหา อุปสรรคที่ไม่สามารถปฏิบัติตามมาตรการ และแนวทางแก้ไข	เอกสารอ้างอิง
2.1 ลักษณะภูมิประเทศ (ต่อ)	<p>(2) ดำเนินการปรับสภาพพื้นที่รวมถึงก่อสร้างโครงการเฉพาะภายในพื้นที่โครงการเท่านั้น</p> <p>(3) กำหนดพื้นที่กองเศษวัสดุ เช่น เศษกิ่งไม้ ต้นไม้ และวัสดุก่อสร้าง เป็นต้น เฉพาะภายในพื้นที่โครงการเท่านั้น</p> <p>(4) ดูแลพื้นที่ก่อสร้างให้มีความเป็นระเบียบเรียบร้อยตลอดระยะเวลาก่อสร้าง</p>	<p>- โครงการจัดให้มีการดำเนินการก่อสร้างโครงการเฉพาะภายในพื้นที่โครงการเท่านั้น</p> <p>- โครงการจัดให้มีการพื้นที่กองเศษวัสดุเฉพาะภายในพื้นที่โครงการเท่านั้น</p> <p>- โครงการได้จัดให้มีการดูแลพื้นที่ก่อสร้างให้มีความเป็นระเบียบเรียบร้อยตลอดระยะเวลาก่อสร้าง</p>	<p>พื้นที่และอยู่ห่างจากอาคารพักอาศัย ผู้คนไม่พลุกพล่าน จึงมีการจัดทำรั้วทึบรอบโครงการความสูง 4 เมตร</p> <p>-</p> <p>-</p> <p>-</p>	<p>-</p> <p>รูปที่ 31</p> <p>-</p>
2.2 ทรัพยากรดินและการชะล้างพังทลายของดิน	<p>(1) ในการวางแผนทำเสาเข็มในแนวด้านข้างพื้นที่ข้างเคียงไม่ควรระดมทำพร้อมกันตลอดทั้งแนว</p> <p>(2) ต้องบดอัดปรับดินภายในพื้นที่โครงการให้แน่น เพื่อป้องกันการชะล้างพังทลายของดินลงสู่พื้นที่ข้างเคียง</p>	<p>-</p> <p>- โครงการจัดให้มีการบดอัดปรับดินภายในพื้นที่โครงการให้แน่นเพื่อป้องกันการชะล้างพังทลายของดินลงสู่พื้นที่ข้างเคียง</p>	<p>- เนื่องจากปัจจุบันเป็นช่วงงานตกแต่งภายในอาคารจึงไม่มีการดำเนินการในมาตรการดังกล่าว</p> <p>-</p>	<p>-</p> <p>-</p>

ตารางที่ 2.1-2 ผลการปฏิบัติตามมาตรการป้องกันและแก้ไขผลกระทบสิ่งแวดล้อมโครงการก่อสร้างอาคารที่พักข้าราชการ กองบัญชาการกองทัพไทย พื้นที่ศูนย์รักษาความปลอดภัยของกองบัญชาการกองทัพไทย (ระยะก่อสร้าง) ประจำปีเดือนมกราคม-มิถุนายน 2567 (ต่อ)

องค์ประกอบทางสิ่งแวดล้อมและคุณค่าต่างๆ	มาตรการป้องกันและแก้ไขผลกระทบสิ่งแวดล้อม	ผลการปฏิบัติตามมาตรการฯ	ปัญหา อุปสรรคที่ไม่สามารถปฏิบัติตามมาตรการ และแนวทางแก้ไข	เอกสารอ้างอิง
2.2 ทรัพยากรดินและการชะล้างพังทลายของดิน (ต่อ)	(3) หลีกเลี่ยงการปรับถมพื้นที่ในช่วงฤดูฝนเพื่อป้องกันการชะล้างของดินลงสู่พื้นที่ข้างเคียง	-	- เนื่องจากปัจจุบันเป็นช่วงงานตกแต่งภายในอาคารจึงไม่มีการดำเนินการในมาตรการดังกล่าว	-
	(4) จัดทำรั้วทึบบริเวณแนวเขตที่ดิน เพื่อป้องกันการชะล้างพังทลายของดินลงสู่พื้นที่ข้างเคียง	- โครงการจัดให้มีการทำรั้วทึบบริเวณแนวเขตที่ดิน เพื่อป้องกันการชะล้างพังทลายของดินลงสู่พื้นที่ข้างเคียง	-	รูปที่ 2
	(5) ดูแลแนวรั้วรอบพื้นที่โครงการในปัจจุบันให้อยู่ในสภาพที่สมบูรณ์ตลอดระยะเวลาการก่อสร้างในกรณีชำรุดต้องดำเนินการซ่อมแซมรั้วดังกล่าวให้อยู่ในสภาพสมบูรณ์	- โครงการจัดให้มีการดูแลแนวรั้วรอบพื้นที่โครงการในปัจจุบันให้อยู่ในสภาพที่สมบูรณ์ตลอดระยะเวลาการก่อสร้าง	-	รูปที่ 2 รูปที่ 5
	(6) ปฏิบัติตามพระราชบัญญัติการขุดดิน และถมดิน พ.ศ. 2543 ตามหมวด 2 การขุดดิน มาตรา 17 ผู้ใดประสงค์จะทำการขุดดินโดยมีความลึกจากระดับพื้นที่ดินเกินสามเมตรหรือมีพื้นที่ปากบ่อดินเกินหนึ่งหมื่นตารางเมตร หรือมีความลึกหรือพื้นที่ตามที่เจ้าพนักงานท้องถิ่นประกาศกำหนด ให้แจ้งต่อเจ้าพนักงานท้องถิ่นตามแบบที่เจ้าพนักงานท้องถิ่นกำหนด	-	- เนื่องจากปัจจุบันเป็นช่วงงานตกแต่งภายในอาคารจึงไม่มีการดำเนินการในมาตรการดังกล่าว โดยการขุดและถมดินจะมีการดำเนินการในช่วงฐานรากเท่านั้น	-

ตารางที่ 2.1-2 ผลการปฏิบัติตามมาตรการป้องกันและแก้ไขผลกระทบสิ่งแวดล้อมโครงการก่อสร้างอาคารที่พักข้าราชการ กองบัญชาการกองทัพไทย พื้นที่ศูนย์รักษาความปลอดภัยของกองบัญชาการกองทัพไทย (ระยะก่อสร้าง) ประจำปีเดือนมกราคม-มิถุนายน 2567 (ต่อ)

องค์ประกอบทางสิ่งแวดล้อมและคุณค่าต่างๆ	มาตรการป้องกันและแก้ไขผลกระทบสิ่งแวดล้อม	ผลการปฏิบัติตามมาตรการฯ	ปัญหา อุปสรรคที่ไม่สามารถปฏิบัติตามมาตรการ และแนวทางแก้ไข	เอกสารอ้างอิง
2.2 ทรัพยากรดินและการชะล้างพังทลายของดิน (ต่อ)	(7) กำหนดให้ผสมเบนโทไนท์เพื่อใช้ในการเจาะให้พอดีกับปริมาณงานเจาะเสาเข็ม โดยพิจารณาสัดส่วนการพองตัวของเบนโทไนท์ประกอบ เพื่อลดปริมาณเบนโทไนท์ที่เหลือใช้และต้องนำไปกำจัดต่อไป	-	- เนื่องจากปัจจุบันเป็นช่วงงานตกแต่งภายในอาคารจึงไม่มีการใช้เบนโทไนท์	-
	(8) นำเบนโทไนท์กลับมาหมุนเวียนใช้ใหม่ในระหว่างการเจาะเสาเข็ม เพื่อใช้เบนโทไนท์ให้เกิดประโยชน์สูงสุดและลดปริมาณเบนโทไนท์ที่ต้องนำไปกำจัด	-	- เนื่องจากปัจจุบันเป็นช่วงงานตกแต่งภายในอาคารจึงไม่มีการใช้เบนโทไนท์	-
	(9) โครงการจะนำโคลนเบนโทไนท์ที่เหลือไปใช้ถมที่ของพื้นที่ศูนย์รักษาความปลอดภัยด้านทิศเหนือ โดยจะมีการแจ้งรายละเอียด Material Safety Data Sheet : MSDS ของเบนโทไนท์ให้ทางศูนย์รักษาความปลอดภัยทราบล่วงหน้า	-	- เนื่องจากปัจจุบันเป็นช่วงงานตกแต่งภายในอาคารจึงไม่มีการใช้เบนโทไนท์	-

ตารางที่ 2.1-2 ผลการปฏิบัติตามมาตรการป้องกันและแก้ไขผลกระทบสิ่งแวดล้อมโครงการก่อสร้างอาคารที่พักข้าราชการ กองบัญชาการกองทัพไทย พื้นที่ศูนย์รักษาความปลอดภัยของกองบัญชาการกองทัพไทย (ระยะก่อสร้าง) ประจำปีเดือนมกราคม-มิถุนายน 2567 (ต่อ)

องค์ประกอบทางสิ่งแวดล้อมและคุณค่าต่างๆ	มาตรการป้องกันและแก้ไขผลกระทบสิ่งแวดล้อม	ผลการปฏิบัติตามมาตรการฯ	ปัญหา อุปสรรคที่ไม่สามารถปฏิบัติตามมาตรการ และแนวทางแก้ไข	เอกสารอ้างอิง
2.3 คุณภาพอากาศ	(1) จัดให้มีผ้าใบ (Mesh Sheet) ชนิดกันไฟลามคลุมรอบตัวอาคารทั้ง 4 ด้าน ตลอดความสูงของตัวอาคาร เพื่อป้องกันฝุ่นละอองและเศษวัสดุร่วงหล่นต่อผู้พักอาศัยโดยรอบพื้นที่โครงการ	- โครงการจัดให้มีผ้าใบ (Mesh Sheet) ชนิดกันไฟลามคลุมรอบตัวอาคารทั้ง 4 ด้านเพื่อป้องกันฝุ่นละอองและเศษวัสดุร่วงหล่นต่อผู้พักอาศัยโดยรอบพื้นที่โครงการ	-	รูปที่ 2
	(2) ฉีดพรมน้ำบริเวณที่ก่อสร้างหรือบริเวณที่ทำให้เกิดฝุ่นวันละ 2 ครั้ง (เช้า-เย็น) ตลอดระยะเวลาก่อสร้าง เพื่อลดการฟุ้งกระจายของฝุ่นละอองบริเวณพื้นที่ก่อสร้างโครงการ ยกเว้นช่วงที่มีฝนตก	- โครงการจัดให้มีการฉีดพรมน้ำบริเวณที่ก่อสร้างเพื่อลดการฟุ้งกระจายของฝุ่นละออง	-	รูปที่ 4 รูปที่ 11
	(3) จัดให้มีสถานที่เพื่อใช้สำหรับล้างล้อรถพร้อมอุปกรณ์ที่ใช้ฉีดที่มีความดันสูง เพื่อล้างล้อรถหรือตัวถังรถหรือวิธีการอื่นที่เหมาะสมเพื่อทำความสะอาดรถก่อนออกจากสถานที่ก่อสร้าง	- โครงการจัดให้มีสถานที่เพื่อใช้สำหรับล้างล้อบริเวณหน้าทางเข้า-ออกของโครงการ	-	รูปที่ 4 รูปที่ 11
	(4) ให้ใช้ยางแอสฟัลต์หรือคอนกรีตปูบริเวณทางเข้า-ออก	- โครงการจัดให้มีคอนกรีตปูบริเวณทางเข้า-ออก	-	รูปที่ 5 รูปที่ 30

ตารางที่ 2.1-2 ผลการปฏิบัติตามมาตรการป้องกันและแก้ไขผลกระทบสิ่งแวดล้อมโครงการก่อสร้างอาคารที่พักข้าราชการ กองบัญชาการกองทัพไทย พื้นที่ศูนย์รักษาความปลอดภัยของกองบัญชาการกองทัพไทย (ระยะก่อสร้าง) ประจำปีเดือนมกราคม-มิถุนายน 2567 (ต่อ)

องค์ประกอบทางสิ่งแวดล้อมและคุณค่าต่างๆ	มาตรการป้องกันและแก้ไขผลกระทบสิ่งแวดล้อม	ผลการปฏิบัติตามมาตรการฯ	ปัญหา อุปสรรคที่ไม่สามารถปฏิบัติตามมาตรการ และแนวทางแก้ไข	เอกสารอ้างอิง
2.3 คุณภาพอากาศ (ต่อ)	(5) จัดให้มีพนักงานคอยเก็บกวาด ล้างทำความสะอาดบริเวณทางเข้า-ออกพื้นที่โครงการ เพื่อป้องกันการฟุ้งกระจายของฝุ่นละออง	- โครงการจัดให้มีพนักงานคอยเก็บกวาด ล้างทำความสะอาดบริเวณทางเข้า-ออกพื้นที่โครงการ	-	รูปที่ 11
	(6) ห้ามมิให้ผู้ไถ่ล้างรถยนต์ หรืออุปกรณ์การก่อสร้างบนถนนหรือในที่สาธารณะและทำให้ถนนหรือที่สาธารณะสกปรก	- ทางโครงการไม่มีการจัดป้ายห้ามมิให้ผู้ไถ่ล้างรถยนต์หรืออุปกรณ์การก่อสร้างบนถนนหรือในที่สาธารณะ	- เนื่องจากกิจกรรมการล้างรถยนต์หรืออุปกรณ์การก่อสร้างจะเกิดขึ้นภายในพื้นที่ที่โครงการจัดเตรียมเอาไว้	-
	(7) ห้ามเผาขยะหรือเผาวัสดุภายในพื้นที่ก่อสร้างและบริเวณบ้านพักคนงานโดยเด็ดขาด	- โครงการกำหนดให้มีการนำขยะหรือวัสดุที่เกิดขึ้นจากพื้นที่ก่อสร้างและบริเวณบ้านพักคนงานไปส่งยังหน่วยงานที่รับผิดชอบกำจัด	-	รูปที่ 34
	(8) จัดให้มีผ้าใบคลุมกระบะบรรทุกวัสดุก่อสร้างหรือเศษวัสดุก่อสร้างให้มีมิดชิด และยึดให้แข็งแรง	- โครงการจัดให้มีผ้าใบคลุมกระบะบรรทุกวัสดุก่อสร้างหรือเศษวัสดุก่อสร้างให้มีมิดชิดและยึดให้แข็งแรง	-	รูปที่ 7
	(9) โครงการจะทำการติดตามสถานการณ์คุณภาพอากาศจากกรมควบคุมมลพิษหรือหน่วยงานที่เกี่ยวข้อง หากพบว่าค่า PM 2.5 ในบริเวณพื้นที่โครงการเกินค่ามาตรฐาน โครงการจะหยุดกิจกรรมที่ก่อให้เกิดฝุ่นละอองขนาดเล็กทันที ได้แก่ งานที่ใช้เครื่องจักรและยานพาหนะที่ใช้เครื่องยนต์ดีเซล งานขนย้ายเศษวัสดุหรือถอนออก	- โครงการจัดให้มีการติดตามสถานการณ์คุณภาพอากาศจากกรมควบคุมมลพิษหรือหน่วยงานที่เกี่ยวข้อง อย่างเคร่งครัด	-	รูปที่ 10

ตารางที่ 2.1-2 ผลการปฏิบัติตามมาตรการป้องกันและแก้ไขผลกระทบสิ่งแวดล้อมโครงการก่อสร้างอาคารที่พักข้าราชการ กองบัญชาการกองทัพไทย พื้นที่ศูนย์รักษาความปลอดภัยของกองบัญชาการกองทัพไทย (ระยะก่อสร้าง) ประจำปีเดือนมกราคม-มิถุนายน 2567 (ต่อ)

องค์ประกอบทางสิ่งแวดล้อมและคุณค่าต่างๆ	มาตรการป้องกันและแก้ไขผลกระทบสิ่งแวดล้อม	ผลการปฏิบัติตามมาตรการฯ	ปัญหา อุปสรรคที่ไม่สามารถปฏิบัติตามมาตรการ และแนวทางแก้ไข	เอกสารอ้างอิง
2.3 คุณภาพอากาศ (ต่อ)	จากพื้นที่โครงการการทาสีอาคาร สกัดที่ก่อให้เกิดฝุ่นละอองและกรณีที่หน่วยงานของรัฐขอความร่วมมือในการหยุดการรื้อถอน/ก่อสร้าง หรือขอความร่วมมือใดๆ โครงการจะปฏิบัติตามอย่างเคร่งครัด			
2.4 ระดับเสียง	<p>(1) ตั้งกำแพงกันเสียงชั่วคราวบริเวณแนวเขตที่ดิน ซึ่งมีลักษณะเป็นรั้วเมทัลชีทกรุแผ่นดูดซับเสียงที่มีความสามารถลดระดับเสียงที่ทะลุผ่าน (Transmission Loss) 40 เดซิเบล (เอ) หรือเทียบเท่าความสูง 7 เมตร บริเวณด้านทิศเหนือ และรั้วเมทัลชีทที่มีความหนาไม่น้อยกว่า 0.79 มิลลิเมตร ที่มีความสามารถลดระดับเสียงที่ทะลุผ่าน(Transmission Loss) 25 เดซิเบล (เอ) หรือเทียบเท่าความสูง 6 เมตร บริเวณด้านทิศใต้ ทิศตะวันออก และทิศตะวันตก เพื่อเป็นแนวกันเสียงที่เกิดขึ้นจากกิจกรรมก่อสร้างต่อพื้นที่ข้างเคียง</p> <p>(2) ติดตั้งกำแพงกันเสียงแบบเคลื่อนที่ได้มีลักษณะเป็นเมทัลชีทกรุแผ่นดูดซับเสียง ที่มีความสามารถลดระดับเสียงที่ทะลุผ่าน (Transmission Loss) 40 เดซิเบล (เอ) หรือเทียบเท่าความสูง 3 เมตร บริเวณด้านทิศเหนือ</p>	<p>- โครงการได้ปฏิบัติตามมาตรการป้องกันและแก้ไขผลกระทบสิ่งแวดล้อมอย่างเคร่งครัด</p> <p>-</p>	<p>-</p> <p>- เนื่องจากปัจจุบันเป็นกิจกรรมงานตกแต่งภายในอาคาร จึงมีการกำหนดให้ทำงานที่ทำให้เกิดเสียงภายในห้องพื้นที่ปิด</p>	<p>รูปที่ 2</p> <p>-</p>

ตารางที่ 2.1-2 ผลการปฏิบัติตามมาตรการป้องกันและแก้ไขผลกระทบสิ่งแวดล้อมโครงการก่อสร้างอาคารที่พักข้าราชการ กองบัญชาการกองทัพไทย พื้นที่ศูนย์รักษาความปลอดภัยของกองบัญชาการกองทัพไทย (ระยะก่อสร้าง) ประจำปีเดือนมกราคม-มิถุนายน 2567 (ต่อ)

องค์ประกอบทางสิ่งแวดล้อมและคุณค่าต่างๆ	มาตรการป้องกันและแก้ไขผลกระทบสิ่งแวดล้อม	ผลการปฏิบัติตามมาตรการฯ	ปัญหา อุปสรรคที่ไม่สามารถปฏิบัติตามมาตรการ และแนวทางแก้ไข	เอกสารอ้างอิง
2.4 ระดับเสียง (ต่อ)	<p>และกำแพงกันเสียงแบบเคลื่อนที่ได้มีลักษณะเป็นเมทัลชีทที่มีความหนาไม่น้อยกว่า 0.79 มิลลิเมตร ความสูง 3 เมตร บริเวณด้านทิศใต้ ทิศตะวันออก และทิศตะวันตก เพื่อเป็นแนวป้องกันเสียงที่เกิดขึ้นจากกิจกรรมก่อสร้างบนอาคารต่อพื้นที่ข้างเคียง</p> <p>(3) เลือกใช้เครื่องมือ อุปกรณ์ และวิธีการก่อสร้างที่ก่อให้เกิดเสียงดังรบกวนน้อยที่สุด</p> <p>(4) กำหนดแผนงาน วิธีการก่อสร้างให้เหมาะสม เครื่องจักรที่มีเสียงดัง ควรซ่อมแซม และบำรุงรักษาอย่างสม่ำเสมอ และไม่ทำกิจกรรมต่างๆ ที่ก่อให้เกิดเสียงดังพร้อมกันในเวลาเดียวกันและกำแพงกันเสียงแบบเคลื่อนที่ได้มีลักษณะเป็นเมทัลชีทที่มีความหนาไม่น้อยกว่า 0.79 มิลลิเมตร ความสูง 3 เมตร บริเวณด้านทิศใต้ ทิศตะวันออก และทิศตะวันตก เพื่อเป็นแนวป้องกันเสียงที่เกิดขึ้นจากกิจกรรมก่อสร้างบนอาคารต่อพื้นที่ข้างเคียง</p>	<p>- โครงการจัดให้มีการใช้เครื่องมือ อุปกรณ์ และวิธีการก่อสร้างที่ก่อให้เกิดเสียงดังรบกวนน้อยที่สุด</p> <p>- โครงการจัดให้มีการกำหนดแผนงาน วิธีการก่อสร้างให้เหมาะสมและไม่ทำกิจกรรมต่างๆ ที่ก่อให้เกิดเสียงดังพร้อมกันในเวลาเดียวกัน</p>	<p>-</p> <p>- เนื่องจากปัจจุบันเป็นกิจกรรมงานตกแต่งภายในอาคาร จึงมีการกำหนดให้ทำงานที่ทำให้เกิดเสียงภายในห้องพื้นที่ปิด</p>	<p>-</p> <p>-</p>

ตารางที่ 2.1-2 ผลการปฏิบัติตามมาตรการป้องกันและแก้ไขผลกระทบสิ่งแวดล้อมโครงการก่อสร้างอาคารที่พักข้าราชการ กองบัญชาการกองทัพไทย พื้นที่ศูนย์รักษาความปลอดภัยของกองบัญชาการกองทัพไทย (ระยะก่อสร้าง) ประจำปีเดือนมกราคม-มิถุนายน 2567 (ต่อ)

องค์ประกอบทางสิ่งแวดล้อมและคุณค่าต่างๆ	มาตรการป้องกันและแก้ไขผลกระทบสิ่งแวดล้อม	ผลการปฏิบัติตามมาตรการฯ	ปัญหา อุปสรรคที่ไม่สามารถปฏิบัติตามมาตรการ และแนวทางแก้ไข	เอกสารอ้างอิง
2.4 ระดับเสียง (ต่อ)	<p>(5) ควรเลือกใช้วัสดุที่ประกอบสำเร็จ เพื่อลดกิจกรรมการตัด เจาะ หรือไส ที่ทำให้เกิดเสียงดังรบกวน</p> <p>(6) จัดพื้นที่เฉพาะในการทำกิจกรรม เช่น การตัด การเจาะ การเจีย การไส และอยู่ห่างจากพื้นที่ที่มีผู้อยู่อาศัยมากที่สุด โดยบริเวณที่จัดทำในพื้นที่แต่ละชั้น ควรติดตั้งแผ่นกันเสียงชั่วคราวชนิดเคลื่อนย้ายได้ทั้ง 3 ด้าน เพื่อป้องกันผลกระทบด้านเสียงรบกวน</p> <p>(7) อุปกรณ์และเครื่องจักรที่มีการใช้งานเป็นครั้งคราว ควรดับเครื่องหรือเบาคู่มือลงระหว่างพัก</p> <p>(8) ควบคุม กำกับ และดูแลให้ระดับเสียงที่เกิดขึ้นอยู่ในเกณฑ์มาตรฐานระดับเสียงโดยทั่วไปคือ ให้มีระดับเสียงสูงสุดไม่เกิน 115 เดซิเบล (เอ) และค่าระดับเสียงเฉลี่ย 24 ชั่วโมง ไม่เกิน 70 เดซิเบล (เอ)</p>	<p>- โครงการจัดให้วัสดุที่ประกอบสำเร็จ เพื่อลดกิจกรรมที่ทำให้เกิดเสียงดังรบกวน</p> <p>- โครงการจัดให้มีพื้นที่เฉพาะในการทำกิจกรรมให้อยู่ห่างจากพื้นที่ที่มีผู้อยู่อาศัยมากที่สุด</p> <p>- โครงการจัดให้มีการดับเครื่องหรือเบาคู่มือลงระหว่างพักการใช้งาน อุปกรณ์และเครื่องจักรเป็นครั้งคราว</p> <p>- โครงการจัดให้มีการควบคุมระดับเสียงที่เกิดขึ้นอยู่ในเกณฑ์มาตรฐานระดับเสียงโดยทั่วไป</p>	<p>-</p> <p>- เนื่องจากปัจจุบันเป็นกิจกรรมงาน ตกแต่งภายในอาคาร จึงมีการกำหนดให้ทำงานที่ทำให้เกิดเสียงภายในห้องพื้นที่ปิด</p> <p>-</p> <p>-</p>	<p>-</p> <p>-</p> <p>-</p>

ตารางที่ 2.1-2 ผลการปฏิบัติตามมาตรการป้องกันและแก้ไขผลกระทบสิ่งแวดล้อมโครงการก่อสร้างอาคารที่พักข้าราชการ กองบัญชาการกองทัพไทย พื้นที่ศูนย์รักษาความปลอดภัยของกองบัญชาการกองทัพไทย (ระยะก่อสร้าง) ประจำปีเดือนมกราคม-มิถุนายน 2567 (ต่อ)

องค์ประกอบทางสิ่งแวดล้อมและคุณค่าต่างๆ	มาตรการป้องกันและแก้ไขผลกระทบสิ่งแวดล้อม	ผลการปฏิบัติตามมาตรการฯ	ปัญหา อุปสรรคที่ไม่สามารถปฏิบัติตามมาตรการ และแนวทางแก้ไข	เอกสารอ้างอิง
2.4 ระดับเสียง (ต่อ)	<p>(9) กำชับให้ผู้รับเหมาปฏิบัติตามมาตรการป้องกันและแก้ไขผลกระทบสิ่งแวดล้อมและมาตรการตรวจสอบผลกระทบสิ่งแวดล้อมที่ได้รับความเห็นชอบจากคณะกรรมการผู้ชำนาญการ (คชก.) พิจารณารายงานการประเมินผลกระทบสิ่งแวดล้อมด้านอาคาร การจัดสรรที่ดิน และบริการชุมชน กรุงเทพมหานคร อย่างเคร่งครัด</p> <p>(10) กำชับให้ผู้รับเหมาต้องหยุดการทำงานและกิจกรรมก่อสร้างทุกชนิดในวันอาทิตย์ของแต่ละสัปดาห์ และวันหยุดนักขัตฤกษ์ตลอดระยะเวลาก่อสร้าง เพื่อป้องกันมิให้ส่งผลกระทบต่อการทำงานของพื้นที่ข้างเคียง</p> <p>(11) กำกับดูแลการก่อสร้างของผู้รับเหมาอย่างเข้มงวดเพื่อไม่ให้ส่งผลกระทบต่อพื้นที่ที่ได้รับผลกระทบโดยตรงในด้านเสียงดัง</p>	<p>- โครงการกำหนดให้ผู้รับเหมาปฏิบัติตามมาตรการป้องกันและแก้ไขผลกระทบสิ่งแวดล้อมและมาตรการตรวจสอบผลกระทบสิ่งแวดล้อม</p> <p>- โครงการได้ปฏิบัติตามมาตรการป้องกันและแก้ไขผลกระทบสิ่งแวดล้อมอย่างเคร่งครัด</p> <p>- โครงการจัดให้มีการกำกับดูแลการก่อสร้างของผู้รับเหมาอย่างเข้มงวด</p>	<p>-</p> <p>-</p> <p>-</p>	<p>-</p> <p>-</p> <p>-</p>
2.5 ความสั่นสะเทือน	(1) ก่อนที่จะเจาะเสาเข็มและก่อสร้างฐานรากอาคารให้ผู้รับเหมาจัดเจ้าหน้าที่เข้าไปแจ้งแก่ผู้ที่อาศัยอยู่ติดกับพื้นที่โครงการโดยรอบล่วงหน้าอย่างน้อย 1 เดือน	-	- เนื่องจากปัจจุบันเป็นช่วงงานตกแต่งภายในอาคาร จึงไม่มีการดำเนินการในมาตรการดังกล่าว	-

ตารางที่ 2.1-2 ผลการปฏิบัติตามมาตรการป้องกันและแก้ไขผลกระทบสิ่งแวดล้อมโครงการก่อสร้างอาคารที่พักข้าราชการ กองบัญชาการกองทัพไทย พื้นที่ศูนย์รักษาความปลอดภัยของกองบัญชาการกองทัพไทย (ระยะก่อสร้าง) ประจำปีเดือนมกราคม-มิถุนายน 2567 (ต่อ)

องค์ประกอบทางสิ่งแวดล้อมและคุณค่าต่างๆ	มาตรการป้องกันและแก้ไขผลกระทบสิ่งแวดล้อม	ผลการปฏิบัติตามมาตรการฯ	ปัญหา อุปสรรคที่ไม่สามารถปฏิบัติตามมาตรการ และแนวทางแก้ไข	เอกสารอ้างอิง
2.5 ความสิ้นสะท้อน(ต่อ)	<p>โดยให้หมายเลขโทรศัพท์ของเจ้าหน้าที่ที่ควบคุมการก่อสร้างเพื่อให้สามารถติดต่อกับโครงการได้โดยตรง</p> <p>(2) ถ่ายภาพสภาพรั้ว กำแพง บ้าน และตัวอาคารที่อยู่ใกล้เคียง เพื่อเป็นหลักฐานก่อนดำเนินการก่อสร้างโครงการ กรณีเจ้าของอาคารหรือบ้านพักใกล้เคียงไม่ยินยอมให้เข้าไปถ่ายภาพให้เจ้าหน้าที่ของบริษัทผู้รับเหมาบันทึกวัน เวลา และชื่อเจ้าหน้าที่ซึ่งขออนุญาตเข้าไปถ่ายภาพ และให้มีพยานยืนยันพร้อมทั้งให้รับแจ้งให้เจ้าของโครงการทราบด้วย</p> <p>(3) วางผังบริเวณพื้นที่ก่อสร้าง โดยออกแบบจัดระยะเครื่องจักร เครื่องยนต์ ที่มีเสียงดังไว้ให้ห่างจากบ้านเรือนประชาชนให้มากที่สุดเท่าที่จะทำได้</p> <p>(4) เลือกใช้เสาเข็มเจาะและวางแผนดำเนินการก่อสร้างชั้นฐานรากในแนวด้านข้างพื้นที่ข้างเคียงโดยไม่ระดมทำพร้อมกันตลอดทั้งแนว</p>	<p>-</p> <p>- โครงการจัดให้มีการวางผังบริเวณพื้นที่ก่อสร้างโดยจัดระยะเครื่องจักรมีเสียงดังไว้ให้ห่างจากอาคารพักอาศัย และชุมชนที่อยู่ใกล้เคียง</p> <p>-</p>	<p>- เนื่องจากพื้นที่โครงการอยู่ในเขตอาคารที่พักข้าราชการ จึงไม่มีการดำเนินการดังกล่าว</p> <p>-</p> <p>- เนื่องจากปัจจุบันเป็นช่วงงานตกแต่งภายในอาคาร จึงไม่มีการดำเนินการดังกล่าว</p>	<p>-</p> <p>-</p> <p>-</p>

ตารางที่ 2.1-2 ผลการปฏิบัติตามมาตรการป้องกันและแก้ไขผลกระทบสิ่งแวดล้อมโครงการก่อสร้างอาคารที่พักข้าราชการ กองบัญชาการกองทัพไทย พื้นที่ศูนย์รักษาความปลอดภัยของกองบัญชาการกองทัพไทย (ระยะก่อสร้าง) ประจำปีเดือนมกราคม-มิถุนายน 2567 (ต่อ)

องค์ประกอบทางสิ่งแวดล้อมและคุณค่าต่างๆ	มาตรการป้องกันและแก้ไขผลกระทบสิ่งแวดล้อม	ผลการปฏิบัติตามมาตรการฯ	ปัญหา อุปสรรคที่ไม่สามารถปฏิบัติตามมาตรการ และแนวทางแก้ไข	เอกสารอ้างอิง
2.5 ความสั่นสะเทือน (ต่อ)	(5)ติดตั้งอุปกรณ์เพื่อลดการสั่นสะเทือนต้องทำตามคำแนะนำของผู้ผลิตเครื่องจักร (6)กำหนดช่วงเวลาทำงานก่อสร้างในวันจันทร์-เสาร์ ในช่วงเวลา 8.00-17.00 น. หากมีกิจกรรมการก่อสร้างที่จำเป็นต้องดำเนินการต่อเนื่องและเกินช่วงเวลา (เป็นครั้งคราว) เช่นการเทปูน เป็นต้น ต้องแจ้งให้สำนักงานเขตบางเขนทราบล่วงหน้าอย่างน้อย 3 วัน แต่ทั้งนี้จะต้องไม่เกินเวลา 20.00 น. สำหรับวันอาทิตย์และวันหยุดนักขัตฤกษ์จะไม่มีการก่อสร้างใดๆ	- ไม่มีงานที่มีการใช้เครื่องจักรขนาดใหญ่ที่ก่อให้เกิดความสั่นสะเทือน - โครงการได้กำหนดช่วงเวลาทำงานก่อสร้างในวันจันทร์-เสาร์ในช่วงเวลา 8.00-17.00 น. และปฏิบัติตามมาตรการ ป้องกันและแก้ไขผลกระทบสิ่งแวดล้อมอย่างเคร่งครัด	- -	- -
3. ทรัพยากรชีวภาพ	ไม่กระทำการใด ๆ ที่ก่อให้เกิดผลกระทบต่อทรัพยากรชีวภาพบนบกและชีวภาพในน้ำ เช่น การรุกร้าพื้นที่บุคคลอื่น ๆ การทิ้งเศษขยะมูลฝอย/วัสดุก่อสร้าง เป็นต้น ตลอดระยะเวลาช่วงก่อสร้าง	- โครงการได้ปฏิบัติตามมาตรการป้องกัน และแก้ไขผลกระทบสิ่งแวดล้อมอย่างเคร่งครัด	- เนื่องจากพื้นที่โครงการเป็นเขตที่พักข้าราชการจึงเป็นพื้นที่ของหน่วยงานไม่มีการรุกร้าพื้นที่บุคคลอื่น	-

ตารางที่ 2.1-2 ผลการปฏิบัติตามมาตรการป้องกันและแก้ไขผลกระทบสิ่งแวดล้อมโครงการก่อสร้างอาคารที่พักข้าราชการ กองบัญชาการกองทัพไทย พื้นที่ศูนย์รักษาความปลอดภัยของกองบัญชาการกองทัพไทย (ระยะก่อสร้าง) ประจำปีเดือนมกราคม-มิถุนายน 2567 (ต่อ)

องค์ประกอบทางสิ่งแวดล้อมและคุณค่าต่างๆ	มาตรการป้องกันและแก้ไขผลกระทบสิ่งแวดล้อม	ผลการปฏิบัติตามมาตรการฯ	ปัญหา อุปสรรคที่ไม่สามารถปฏิบัติตามมาตรการ และแนวทางแก้ไข	เอกสารอ้างอิง
4. คุณค่าการใช้ประโยชน์ของมนุษย์ 4.1 สิ่งอำนวยความสะดวกขั้นพื้นฐาน (1) การใช้น้ำ	<p>(1) จัดให้มีถังเก็บน้ำสำรองภายในพื้นที่ก่อสร้างและภายในพื้นที่บ้านพักคนงานให้เพียงพอ</p> <p>(2) กำหนดให้มีการปั้มน้ำสำรองนอกช่วงเวลาที่มีการใช้น้ำสูงสุด (ช่วงเช้าเวลา 7.00-9.00 น. และ ช่วงเย็นเวลา 17.00-19.00 น.)</p> <p>(3) จัดให้มีเจ้าหน้าที่ดูแลรักษาระบบเส้นท่อประปาให้อยู่ในสภาพดีอยู่เสมอ หากพบว่าชำรุดเสียหายให้ทำการซ่อมแซมทันที</p> <p>(4) ตรวจสอบถังเก็บน้ำสำรองและแนวท่อน้ำประปาเป็นประจำ หากพบการชำรุดให้ดำเนินการแก้ไขทันที</p>	<p>- โครงการจัดให้มีถังเก็บน้ำสำรองภายในพื้นที่ก่อสร้างและภายในพื้นที่บ้านพักคนงานให้เพียงพอ</p> <p>- โครงการจัดให้มีการปั้มน้ำสำรองนอกช่วงเวลาที่มีการใช้น้ำสูงสุด</p> <p>- โครงการจัดให้มีเจ้าหน้าที่ดูแลรักษาระบบเส้นท่อประปาให้อยู่ในสภาพดีอยู่เสมอ</p> <p>- โครงการจัดให้มีถังเก็บน้ำสำรองและแนวท่อน้ำประปาเป็นประจำ</p>	- - - -	รูปที่ 14 - - -
(2) การบำบัดน้ำเสีย	(1) จัดให้มีห้องส้วมชาย-หญิง สัดส่วนเป็นไปตามที่กฎหมายกำหนด ภายในพื้นที่ก่อสร้างและภายในพื้นที่บ้านพักคนงาน	- โครงการจัดให้มีห้องส้วมที่มีสัดส่วนเป็นไปตามที่กฎหมายกำหนด ภายในพื้นที่ก่อสร้างและภายในพื้นที่บ้านพักคนงาน	-	รูปที่ 32 รูปที่ 38

ตารางที่ 2.1-2 ผลการปฏิบัติตามมาตรการป้องกันและแก้ไขผลกระทบสิ่งแวดล้อมโครงการก่อสร้างอาคารที่พักข้าราชการ กองบัญชาการกองทัพไทย พื้นที่ศูนย์รักษาความปลอดภัยของกองบัญชาการกองทัพไทย (ระยะก่อสร้าง) ประจำปีเดือนมกราคม-มิถุนายน 2567 (ต่อ)

องค์ประกอบทางสิ่งแวดล้อมและคุณค่าต่างๆ	มาตรการป้องกันและแก้ไขผลกระทบสิ่งแวดล้อม	ผลการปฏิบัติตามมาตรการฯ	ปัญหา อุปสรรคที่ไม่สามารถปฏิบัติตามมาตรการ และแนวทางแก้ไข	เอกสารอ้างอิง
(2) การบำบัดน้ำเสีย (ต่อ)	(2) จัดให้มีระบบบำบัดน้ำเสียสำเร็จรูปภายในพื้นที่ก่อสร้างและบ้านพักคนงานก่อสร้าง เพื่อบำบัดน้ำเสียก่อนระบายออกสู่ท่อระบายน้ำภายในพื้นที่ศูนย์รักษาความปลอดภัย/ สาธารณะ	- โครงการจัดให้มีพื้นที่สำหรับบำบัดน้ำเสียตามธรรมชาติเพื่อบำบัดน้ำเสียก่อนระบายออกสู่ท่อระบายน้ำภายในพื้นที่ศูนย์รักษาความปลอดภัย/ สาธารณะ และในภายหลังจากการวางระบบท่อระบายน้ำของโครงการ น้ำเสียดังกล่าวจะถูกบำบัดด้วยถังบำบัดน้ำเสียสำเร็จรูปและถูกระบายลงสู่ท่อระบายน้ำบริเวณพื้นที่โครงการก่อนระบายออกสู่ท่อระบายน้ำภายในพื้นที่ศูนย์รักษาความปลอดภัย/ สาธารณะต่อไป	-	รูปที่ 3 รูปที่ 29
	(3) สูบตะกอนในบ่อเกรอะของระบบบำบัดน้ำเสียสำเร็จรูปทันทีเมื่อบ่อเกรอะเต็ม	- โครงการจัดให้มีการสูบตะกอนในบ่อเกรอะของระบบบำบัดน้ำเสียสำเร็จรูปทันทีเมื่อบ่อเกรอะเต็ม	-	-

ตารางที่ 2.1-2 ผลการปฏิบัติตามมาตรการป้องกันและแก้ไขผลกระทบสิ่งแวดล้อมโครงการก่อสร้างอาคารที่พักข้าราชการ กองบัญชาการกองทัพไทย พื้นที่ศูนย์รักษาความปลอดภัยของกองบัญชาการกองทัพไทย (ระยะก่อสร้าง) ประจำปีเดือนมกราคม-มิถุนายน 2567 (ต่อ)

องค์ประกอบทางสิ่งแวดล้อมและคุณค่าต่างๆ	มาตรการป้องกันและแก้ไขผลกระทบสิ่งแวดล้อม	ผลการปฏิบัติตามมาตรการฯ	ปัญหา อุปสรรคที่ไม่สามารถปฏิบัติตามมาตรการ และแนวทางแก้ไข	เอกสารอ้างอิง
(2) การบำบัดน้ำเสีย (ต่อ)	(4) จัดให้มีคนงานดูแลรักษาความสะอาดห้องส้วมบริเวณพื้นที่ก่อสร้างและพื้นที่บ้านพักคนงานให้สะอาดอยู่เสมอ และตรวจสอบการรั่วซึมของน้ำจากห้องส้วมตลอดระยะเวลาก่อสร้าง	- โครงการจัดให้มีคนงานดูแลรักษาความสะอาดห้องส้วมบริเวณพื้นที่ก่อสร้างและพื้นที่บ้านพักคนงานให้สะอาดอยู่เสมอ	-	-
(3) การระบายน้ำ	(1) ก่อสร้างร่องน้ำเป็นแนวเดียวกันกับท่อระบายน้ำถาวรรอบพื้นที่ก่อสร้าง กว้างประมาณ 0.50 เมตร เพื่อระบายน้ำลงสู่บ่อพักสำหรับตกตะกอนดินก่อนระบายออกสู่ท่อระบายน้ำสาธารณะริมถนนด้านหน้าพื้นที่โครงการ (2) ขุดลอกตะกอนที่สะสมในบ่อดักตะกอนอย่างสม่ำเสมอ เพื่อให้สามารถระบายน้ำได้อย่างมีประสิทธิภาพ ไม่ส่งผลกระทบต่อระบบระบายน้ำของบริเวณโดยรอบพื้นที่โครงการและบริเวณบ้านพักคนงาน	- โครงการจัดให้มีร่องน้ำเพื่อระบายน้ำลงสู่บ่อพักสำหรับตกตะกอนดินก่อนระบายออกสู่ท่อระบายน้ำสาธารณะริมถนนด้านหน้าพื้นที่โครงการ และในภายหลังจากการวางระบบท่อระบายน้ำของโครงการ น้ำจะถูกระบายลงสู่ท่อระบายน้ำบริเวณพื้นที่โครงการก่อนระบายออกสู่ท่อระบายน้ำภายในพื้นที่ศูนย์รักษาความปลอดภัย/ สาธารณะต่อไป - โครงการจัดให้มีการขุดลอกตะกอนเพื่อให้สามารถระบายน้ำได้อย่างมีประสิทธิภาพ	-	รูปที่ 3 รูปที่ 29

ตารางที่ 2.1-2 ผลการปฏิบัติตามมาตรการป้องกันและแก้ไขผลกระทบสิ่งแวดล้อมโครงการก่อสร้างอาคารที่พักข้าราชการ กองบัญชาการกองทัพไทย พื้นที่ศูนย์รักษาความปลอดภัยของกองบัญชาการกองทัพไทย (ระยะก่อสร้าง) ประจำปีเดือนมกราคม-มิถุนายน 2567 (ต่อ)

องค์ประกอบทางสิ่งแวดล้อมและคุณค่าต่างๆ	มาตรการป้องกันและแก้ไขผลกระทบสิ่งแวดล้อม	ผลการปฏิบัติตามมาตรการฯ	ปัญหา อุปสรรคที่ไม่สามารถปฏิบัติตามมาตรการ และแนวทางแก้ไข	เอกสารอ้างอิง
(3) การระบายน้ำ (ต่อ)	(3) ห้ามมิให้ผู้ใดทิ้งเศษวัสดุที่เหลือจากการก่อสร้างหรือที่ติดค้างมากับรถบรรทุกวัสดุลงในราง/ร่องระบายน้ำ	- โครงการมีการกำหนดห้ามมิให้ทิ้งเศษวัสดุที่เหลือจากการก่อสร้างลงในร่องระบายน้ำ	-	-
(4) การจัดการมูลฝอย	<p>มาตรการด้านการจัดการมูลฝอยจากกิจกรรมการก่อสร้าง</p> <p>(1) กำหนดให้บริษัทเอกชนผู้รับจ้างขนส่งเศษวัสดุก่อสร้าง นำเศษผนังอิฐมวลเบา ผนังอิฐบล็อก ผนังอิฐมอญ ผนังปูน และเศษคอนกรีต ส่งเข้ากระบวนการแปรรูป (Recycling) ที่โรงกำจัดและแปรรูปมูลฝอยจากการก่อสร้าง ศูนย์กำจัดมูลฝอยอ่อนนุช เพื่อเข้ากระบวนการแปรรูปและนำกลับมาใช้ประโยชน์ต่อไป</p> <p>(2) กำหนดให้ผู้รับเหมานำเศษกระเบื้องเซรามิก กระเบื้องหลังคา ยิปซัมบอร์ด จากการก่อสร้างไปปรับถมพื้นที่บริเวณด้านทิศเหนือของศูนย์รักษาความปลอดภัย</p> <p>มาตรการด้านการจัดการมูลฝอยจากคนงานก่อสร้าง</p> <p>(1) จัดเตรียมถังรองรับมูลฝอยที่มีฝาปิดมิดชิดวางไว้ตามจุดต่าง ๆ ในบริเวณพื้นที่ก่อสร้างให้เพียงพอ แบ่งเป็นถังรองรับมูลฝอยย่อยสลายได้ (มูลฝอยเปียก) มูลฝอยทั่วไป</p>	<p>- โครงการจัดให้มีการรวบรวมเศษวัสดุก่อสร้างเพื่อขนส่งให้สำนักงานเขตและหน่วยงานที่รับผิดชอบกำจัด</p> <p>- โครงการจัดให้มีการเตรียมถังรองรับมูลฝอยที่มีฝาปิดมิดชิดวางไว้ตามจุดต่าง ๆ ในบริเวณพื้นที่ก่อสร้างให้เพียงพอโดยในแต่ละวัน</p>	-	-

ตารางที่ 2.1-2 ผลการปฏิบัติตามมาตรการป้องกันและแก้ไขผลกระทบสิ่งแวดล้อมโครงการก่อสร้างอาคารที่พักข้าราชการ กองบัญชาการกองทัพไทย พื้นที่ศูนย์รักษาความปลอดภัยของกองบัญชาการกองทัพไทย (ระยะก่อสร้าง) ประจำปีเดือนมกราคม-มิถุนายน 2567 (ต่อ)

องค์ประกอบทางสิ่งแวดล้อมและคุณค่าต่างๆ	มาตรการป้องกันและแก้ไขผลกระทบสิ่งแวดล้อม	ผลการปฏิบัติตามมาตรการฯ	ปัญหา อุปสรรคที่ไม่สามารถปฏิบัติตามมาตรการ และแนวทางแก้ไข	เอกสารอ้างอิง
(4) การจัดการมูลฝอย (ต่อ)	<p>มูลฝอยรีไซเคิล และมูลฝอยอันตราย โดยในแต่ละวันต้องจัดให้มีผู้รับผิดชอบในการรวบรวมมูลฝอยตามจุดต่าง ๆ เพื่อให้รถเก็บขนมูลฝอยของสำนักงานเขตบางเขน เป็นผู้ดำเนินการจัดเก็บมูลฝอยนำไปกำจัดต่อไป</p> <p>(2) กำชับให้คนงานทั้งมูลฝอยลงภาชนะรองรับมูลฝอยที่ได้จัดเตรียมไว้โดยแยกเป็นถังรองรับมูลฝอยย่อยสลายได้ มูลฝอยทั่วไป มูลฝอยรีไซเคิล และมูลฝอยอันตรายที่วางไว้ตามจุดต่างๆ</p> <p>(3) รวบรวมมูลฝอยหรือเศษวัสดุก่อสร้างเพื่อนำกลับไปใช้ประโยชน์ใหม่ เช่น ขยายให้แก่ผู้รับซื้อของเก่า</p>	<p>ต้องจัดให้มีผู้รับผิดชอบในการรวบรวมมูลฝอยตามจุดต่าง ๆ เพื่อให้รถเก็บขนมูลฝอยของสำนักงานเขตบางเขน เป็นผู้ดำเนินการจัดเก็บมูลฝอยนำไปกำจัดต่อไป</p> <p>- โครงการกำหนดให้คนงานทั้งมูลฝอยลงภาชนะรองรับมูลฝอยที่ได้จัดเตรียมไว้</p> <p>- โครงการจัดให้มีการรวบรวมมูลฝอยหรือเศษวัสดุก่อสร้างเพื่อนำกลับไปใช้ประโยชน์ใหม่</p>	<p>- ไม่มีการติดตั้งป้ายเนื่องจากมีการดำเนินการกำชับแก่คนงานโดยหัวหน้างาน</p> <p>-</p>	<p>รูปที่ 16</p> <p>-</p>
(5) การใช้ไฟฟ้า	<p>(1) จัดให้มีช่างเทคนิคไฟฟ้าดูแล และควบคุมการดำเนินการของระบบไฟฟ้าเพื่อป้องกันไฟฟ้าลัดวงจร</p> <p>(2) เลือกใช้อุปกรณ์ไฟฟ้าที่ได้มาตรฐานและประหยัดพลังงานไฟฟ้า</p>	<p>- โครงการจัดให้มีช่างเทคนิคไฟฟ้าดูแลระบบไฟฟ้าเพื่อป้องกันไฟฟ้าลัดวงจร</p> <p>- โครงการกำหนดให้มีการเลือกใช้อุปกรณ์ไฟฟ้าที่ได้มาตรฐานและประหยัดพลังงานไฟฟ้า</p>	<p>-</p> <p>-</p>	<p>-</p> <p>รูปที่ 17</p>

ตารางที่ 2.1-2 ผลการปฏิบัติตามมาตรการป้องกันและแก้ไขผลกระทบสิ่งแวดล้อมโครงการก่อสร้างอาคารที่พักข้าราชการ กองบัญชาการกองทัพไทย พื้นที่ศูนย์รักษาความปลอดภัยของกองบัญชาการกองทัพไทย (ระยะก่อสร้าง) ประจำปีเดือนมกราคม-มิถุนายน 2567 (ต่อ)

องค์ประกอบทางสิ่งแวดล้อมและคุณค่าต่างๆ	มาตรการป้องกันและแก้ไขผลกระทบสิ่งแวดล้อม	ผลการปฏิบัติตามมาตรการฯ	ปัญหา อุปสรรคที่ไม่สามารถปฏิบัติตามมาตรการ และแนวทางแก้ไข	เอกสารอ้างอิง
(6) การป้องกันอัคคีภัย (ต่อ)	(1) ควบคุมให้ผู้รับเหมาจัดทำแผนงานด้านความปลอดภัยในการก่อสร้าง และการระงับเหตุฉุกเฉิน แผนอพยพ เป็นต้น	- โครงการได้ปฏิบัติตามมาตรการป้องกันและแก้ไขผลกระทบสิ่งแวดล้อมอย่างเคร่งครัด	-	-
	(2) จัดให้มีการเดินสายไฟฟ้าให้เป็นไปอย่างถูกต้องและเหมาะสมโดยผู้ชำนาญ เลือกใช้อุปกรณ์ไฟฟ้าที่ได้รับมาตรฐานและการใช้งานทุกประเภท	- โครงการจัดให้มีการเดินสายไฟฟ้าให้เป็นไปอย่างถูกต้องและเหมาะสม	-	-
	(3) จัดให้มีการอบรมวิธีการใช้อุปกรณ์ป้องกันอัคคีภัย และซ้อมการอพยพคนกรณีเพลิงไหม้อย่างน้อยปีละ 1 ครั้ง โดยติดต่อประสานงานกับสถานีดับเพลิงบางเขนให้มาจัดอบรมและซักซ้อมแผนหนีไฟให้โครงการ	-	- เนื่องจากพื้นที่โครงการอยู่ใน เขต ท ท ร จึง มีการประสานงานหน่วยงานภายในให้มีการเข้ามามีการอบรมให้โครงการ และมีการจัดพื้นที่เป็นจุดรวมพล	รูปที่ 26
	(4) จัดให้มีถังดับเพลิงเคมีให้เพียงพอ เพื่อเตรียมความพร้อมในการเข้าระงับเหตุเพลิงไหม้	- โครงการจัดให้มีถังดับเพลิงเคมีเพื่อเตรียมความพร้อมในการเข้าระงับเหตุเพลิงไหม้	-	รูปที่ 15

ตารางที่ 2.1-2 ผลการปฏิบัติตามมาตรการป้องกันและแก้ไขผลกระทบสิ่งแวดล้อมโครงการก่อสร้างอาคารที่พักข้าราชการ กองบัญชาการกองทัพไทย พื้นที่ศูนย์รักษาความปลอดภัยของกองบัญชาการกองทัพไทย (ระยะก่อสร้าง) ประจำปีเดือนมกราคม-มิถุนายน 2567 (ต่อ)

องค์ประกอบทางสิ่งแวดล้อมและคุณค่าต่างๆ	มาตรการป้องกันและแก้ไขผลกระทบสิ่งแวดล้อม	ผลการปฏิบัติตามมาตรการฯ	ปัญหา อุปสรรคที่ไม่สามารถปฏิบัติตามมาตรการ และแนวทางแก้ไข	เอกสารอ้างอิง
(6) การป้องกันอัคคีภัย (ต่อ)	<p>(5) จัดให้มีการตรวจสอบระบบป้องกันอัคคีภัยและระบบเตือนภัย ให้สามารถใช้งานได้อยู่เสมอหากพบว่ามี การเสียหายหรือใช้งานไม่ได้ให้รีบดำเนินการแก้ไขทันที</p> <p>(6) จัดให้มีพื้นที่จัดเก็บเชื้อเพลิงและวัสดุไวไฟต่าง ๆ</p> <p>(7) หลังจากปฏิบัติงานเสร็จสิ้นในแต่ละวันควรตรวจสอบสภาพความเรียบร้อยของพื้นที่โครงการ และจัดเก็บอุปกรณ์ไว้ในบริเวณที่จัดเตรียมไว้ทุกครั้ง</p> <p>(8) จัดให้มีเจ้าหน้าที่รักษาความปลอดภัยประจำในพื้นที่โครงการ 24 ชั่วโมง เพื่อดูแลรักษาความปลอดภัยควบคุมดูแลในพื้นที่โครงการ เพื่อเป็นการป้องกันและบรรเทาเหตุฉุกเฉินที่อาจเกิดขึ้น</p>	<p>และมีคู่มือการใช้งานติดตั้งอยู่บริเวณจุดวางถังดับเพลิงเพื่อความสะดวกในการใช้งาน</p> <p>- โครงการจัดให้มีการตรวจสอบระบบป้องกันอัคคีภัยให้สามารถใช้งานได้ อยู่เสมอหากพบว่ามี การเสียหายหรือใช้งานไม่ได้ให้รีบดำเนินการแก้ไขทันที</p> <p>- โครงการไม่ได้จัดให้มีการพื้นที่จัดเก็บเชื้อเพลิงและวัสดุไวไฟต่าง ๆ</p> <p>- โครงการจัดให้มีการตรวจสอบสภาพความเรียบร้อยของพื้นที่โครงการ หลังจากปฏิบัติงานเสร็จสิ้นในแต่ละวัน และจัดให้มีพื้นที่สำหรับจัดเก็บอุปกรณ์ไว้ในบริเวณพื้นที่โครงการ</p> <p>- โครงการจัดให้เจ้าหน้าที่รักษาความปลอดภัยประจำในพื้นที่โครงการ 24 ชั่วโมงเพื่อดูแลรักษาความปลอดภัยในพื้นที่โครงการ</p>	<p>-</p> <p>- เนื่องจากพื้นที่โครงการไม่มีการใช้เชื้อเพลิงและวัสดุไวไฟ</p> <p>-</p> <p>-</p>	<p>-</p> <p>-</p> <p>-</p> <p>รูปที่ 19</p>

ตารางที่ 2.1-2 ผลการปฏิบัติตามมาตรการป้องกันและแก้ไขผลกระทบสิ่งแวดล้อมโครงการก่อสร้างอาคารที่พักข้าราชการ กองบัญชาการกองทัพไทย พื้นที่ศูนย์รักษาความปลอดภัยของกองบัญชาการกองทัพไทย (ระยะก่อสร้าง) ประจำปีเดือนมกราคม-มิถุนายน 2567 (ต่อ)

องค์ประกอบทางสิ่งแวดล้อมและคุณค่าต่างๆ	มาตรการป้องกันและแก้ไขผลกระทบสิ่งแวดล้อม	ผลการปฏิบัติตามมาตรการฯ	ปัญหา อุปสรรคที่ไม่สามารถปฏิบัติตามมาตรการ และแนวทางแก้ไข	เอกสารอ้างอิง
4.2 การคมนาคมขนส่ง	<p>(1) กำหนดให้ใช้ถนนรามอินทราซอย 2/1 และถนนลาดปลาเค้า 81 เป็นเส้นทางเข้า-ออกพื้นที่ก่อสร้างโครงการ</p> <p>(2) จัดให้มีป้ายชื่อโครงการบริเวณทางเข้า-ออกโครงการให้สามารถมองเห็นได้อย่างชัดเจนในระยะที่สามารถชะลอเลี้ยวรถเข้าสู่พื้นที่โครงการได้อย่างปลอดภัย</p> <p>(3) จัดให้มีเจ้าหน้าที่รักษาความปลอดภัยคอยอำนวยความสะดวกให้กับรถที่จะเข้าหรือออกจากโครงการให้สามารถเข้า-ออกโครงการได้โดยสะดวกและปลอดภัย ไม่กีดขวางการจราจรบนถนนสาธารณะประโยชน์</p> <p>(4) กำชับเตือนให้พนักงานขับรถทุกคนปฏิบัติตามกฎจราจรอย่างเคร่งครัดและกำชับให้ขับขี่ด้วยความระมัดระวังเป็นพิเศษโดยเฉพาะช่วงผ่านชุมชน</p>	<p>- โครงการได้ปฏิบัติตามมาตรการป้องกันและแก้ไขผลกระทบสิ่งแวดล้อมอย่างเคร่งครัด</p> <p>- โครงการจัดให้มีป้ายชื่อโครงการบริเวณทางเข้า-ออกโครงการ ให้สามารถมองเห็นได้อย่างชัดเจน</p> <p>- โครงการได้ปฏิบัติตามมาตรการป้องกันและแก้ไขผลกระทบสิ่งแวดล้อมอย่างเคร่งครัด</p> <p>- โครงการกำหนดให้พนักงานขับรถทุกคนปฏิบัติตามกฎจราจรอย่างเคร่งครัดและมีการจัดให้มีป้ายจำกัดความเร็วในเขตพื้นที่โครงการ</p>	<p>-</p> <p>-</p> <p>-</p> <p>-</p>	<p>-</p> <p>รูปที่ 6</p> <p>รูปที่ 19</p> <p>รูปที่ 12</p>

ตารางที่ 2.1-2 ผลการปฏิบัติตามมาตรการป้องกันและแก้ไขผลกระทบสิ่งแวดล้อมโครงการก่อสร้างอาคารที่พักข้าราชการ กองบัญชาการกองทัพไทย พื้นที่ศูนย์รักษาความปลอดภัยของกองบัญชาการกองทัพไทย (ระยะก่อสร้าง) ประจำปีเดือนมกราคม-มิถุนายน 2567 (ต่อ)

องค์ประกอบทางสิ่งแวดล้อมและคุณค่าต่างๆ	มาตรการป้องกันและแก้ไขผลกระทบสิ่งแวดล้อม	ผลการปฏิบัติตามมาตรการฯ	ปัญหา อุปสรรคที่ไม่สามารถปฏิบัติตามมาตรการ และแนวทางแก้ไข	เอกสารอ้างอิง
4.2 การคมนาคมขนส่ง (ต่อ)	<p>(5) ดูแลการขนส่ง การขนย้ายวัสดุต่าง ๆ อย่างเข้มงวด เพื่อป้องกันมิให้ส่งผลกระทบต่อการจราจรและป้องกันอุบัติเหตุที่อาจเกิดขึ้น</p> <p>(6) ควบคุมรถที่ใช้ขนส่งวัสดุอุปกรณ์ก่อสร้างไม่ให้บรรทุกน้ำหนักเกินเพราะอาจทำให้ถนนชำรุด</p> <p>(7) ห้ามมิให้มีการขนส่งวัสดุก่อสร้างในช่วงเวลา 06.00-09.00 น. และ 15.00-20.00 น. สำหรับรถบรรทุก 6 ล้อ ช่วงเวลา 06.00-10.00 น. และ 15.00-21.00 น. สำหรับรถบรรทุกตั้งแต่ 10 ล้อขึ้นไป</p>	<p>- โครงการจัดให้มีการดูแลการขนส่งอย่างเข้มงวด และรถบรรทุกทุกคันออกจากพื้นที่โครงการปิดคลุมด้วยผ้าใบ</p> <p>- โครงการจัดให้มีการควบคุมรถที่ใช้ขนส่งวัสดุอุปกรณ์ก่อสร้างไม่ให้บรรทุกน้ำหนักเกิน</p> <p>- โครงการกำหนดให้ห้ามมิให้มีการขนส่งวัสดุก่อสร้างในช่วงเวลา 06.00-09.00 น. และ 15.00-20.00 น. สำหรับรถบรรทุก 6 ล้อ ช่วงเวลา 06.00-10.00 น. และ 15.00-21.00 น. สำหรับรถบรรทุกตั้งแต่ 10 ล้อขึ้นไป</p>	<p>-</p> <p>-</p> <p>-</p>	<p>รูปที่ 7</p> <p>-</p> <p>-</p>

ตารางที่ 2.1-2 ผลการปฏิบัติตามมาตรการป้องกันและแก้ไขผลกระทบสิ่งแวดล้อมโครงการก่อสร้างอาคารที่พักข้าราชการ กองบัญชาการกองทัพไทย พื้นที่ศูนย์รักษาความปลอดภัยของกองบัญชาการกองทัพไทย (ระยะก่อสร้าง) ประจำปีเดือนมกราคม-มิถุนายน 2567 (ต่อ)

องค์ประกอบทางสิ่งแวดล้อมและคุณค่าต่างๆ	มาตรการป้องกันและแก้ไขผลกระทบสิ่งแวดล้อม	ผลการปฏิบัติตามมาตรการฯ	ปัญหา อุปสรรคที่ไม่สามารถปฏิบัติตามมาตรการ และแนวทางแก้ไข	เอกสารอ้างอิง
4.2 การคมนาคมขนส่ง (ต่อ)	<p>(8) จัดให้มีพนักงานทำความสะอาดและดูแลความเรียบร้อยของถนนภายในพื้นที่ศูนย์รักษาความปลอดภัยที่ต่อเชื่อมกับทางเข้า-ออกโครงการ รวมทั้งบริเวณสถานที่ข้างเคียงให้อยู่ในสภาพเรียบร้อยอยู่เสมอ</p> <p>(9) จัดให้มีการทำความสะอาดล้อรถบรรทุกที่ขนส่งดินโดยใช้น้ำฉีดก่อนออกจากพื้นที่โครงการทุกครั้งเพื่อป้องกันการฟุ้งกระจายของฝุ่นละอองจากรถบรรทุก</p> <p>(10) จัดให้มีหมายเลขติดต่อภายในอย่างน้อย 1 หมายเลข สำหรับแจ้งและรายงานกรณีเกิดอุบัติเหตุเกี่ยวกับการจราจร/การขนส่ง รถขนส่งวัสดุ รถปูน เป็นต้น เพื่อป้องกันการสะสมของรถภายในพื้นที่โครงการและบริเวณถนนสาธารณะประโยชน์พร้อมจัดทำรายงานการเกิดอุบัติเหตุ</p>	<p>- โครงการได้ปฏิบัติตามมาตรการป้องกันและแก้ไขผลกระทบสิ่งแวดล้อมอย่างเคร่งครัด</p> <p>- โครงการจัดให้มีจุดทำความสะอาดล้อรถบรรทุกที่ขนส่งดินเพื่อป้องกันการฟุ้งกระจายของฝุ่นละอองจากรถบรรทุก</p> <p>- โครงการจัดให้สามารถเข้าแจ้งประสานงานรายงานกรณีเกิดอุบัติเหตุเกี่ยวกับการจราจรได้โดยตรงที่พื้นที่โครงการเพื่อป้องกันการสะสมของรถภายในพื้นที่โครงการและมีการจัดทำรายงานการเกิดอุบัติเหตุ</p>	<p>-</p> <p>-</p> <p>- เนื่องจากบริเวณพื้นที่โครงการเป็นเขตทหารจึงสามารถดำเนินการประสานงานภายในได้ในกรณีเกิดอุบัติเหตุเกี่ยวกับการจราจร</p>	<p>-</p> <p>รูปที่ 4 รูปที่ 11</p> <p>-</p>

ตารางที่ 2.1-2 ผลการปฏิบัติตามมาตรการป้องกันและแก้ไขผลกระทบสิ่งแวดล้อมโครงการก่อสร้างอาคารที่พักข้าราชการ กองบัญชาการกองทัพไทย พื้นที่ศูนย์รักษาความปลอดภัยของกองบัญชาการกองทัพไทย (ระยะก่อสร้าง) ประจำปีเดือนมกราคม-มิถุนายน 2567 (ต่อ)

องค์ประกอบทางสิ่งแวดล้อมและคุณค่าต่างๆ	มาตรการป้องกันและแก้ไขผลกระทบสิ่งแวดล้อม	ผลการปฏิบัติตามมาตรการฯ	ปัญหา อุปสรรคที่ไม่สามารถปฏิบัติตามมาตรการ และแนวทางแก้ไข	เอกสารอ้างอิง
4.3 การใช้ที่ดิน	(1) ดำเนินการตามแบบแปลน และผังภูมิสถาปัตย์ รวมทั้งจัดสรรขนาดการใช้ประโยชน์ที่ดินแต่ละบริเวณให้เป็นไปตามที่ได้ออกแบบไว้ เพื่อไม่ให้เกิดความขัดแย้งกับกฎหมายที่เกี่ยวข้อง (2) ห้ามก่อสร้างหรือกระทำการใด ๆ ที่ขัดแย้งกับกฎหมายที่เกี่ยวข้อง	- โครงการได้ปฏิบัติตามมาตรการป้องกันและแก้ไขผลกระทบสิ่งแวดล้อมอย่างเคร่งครัด - โครงการไม่มีการก่อสร้างหรือกระทำการใด ๆ ที่ขัดแย้งกับกฎหมายที่เกี่ยวข้อง	- -	- -
5. คุณค่าคุณภาพชีวิต 5.1 สภาพสังคมเศรษฐกิจ	(1) แจ้งแผนการก่อสร้างให้พื้นที่ใกล้เคียงโครงการรับทราบล่วงหน้าก่อนการก่อสร้างอย่างน้อย 1 เดือน เพื่อให้ทราบถึงขั้นตอน/กิจกรรมในการก่อสร้างระยะเวลาของแต่ละขั้นตอนและมาตรการที่โครงการต้องปฏิบัติ (2) จัดให้มีโทรทัศน์วงจรปิด (CCTV) ภายในพื้นที่ก่อสร้างบริเวณแนวเขตที่ดิน เพื่อช่วยในการดูแลรักษาความปลอดภัย (3) จัดให้มีหัวหน้าคนงานเป็นผู้ดูแลคนงานรวมทั้งมีเจ้าหน้าที่ดูแลการเข้า-ออกพื้นที่ก่อสร้างอย่างเคร่งครัด	- โครงการจัดให้มีการแจ้งแผนการก่อสร้างให้พื้นที่ใกล้เคียงโครงการรับทราบล่วงหน้าก่อนการก่อสร้าง - โครงการจัดให้มีโทรทัศน์วงจรปิด (CCTV) ภายในพื้นที่ก่อสร้างบริเวณโดยรอบพื้นที่โครงการ - โครงการจัดให้มีหัวหน้าคนงานเป็นผู้ดูแลคนงานรวมทั้งมีเจ้าหน้าที่ดูแลการเข้า-ออกพื้นที่ก่อสร้าง	- เนื่องจากพื้นที่โครงการเป็นเขตทหารจึงมีการประสานงานภายในให้พื้นที่ - -	- รูปที่ 20 รูปที่ 19

ตารางที่ 2.1-2 ผลการปฏิบัติตามมาตรการป้องกันและแก้ไขผลกระทบสิ่งแวดล้อมโครงการก่อสร้างอาคารที่พักข้าราชการ กองบัญชาการกองทัพไทย พื้นที่ศูนย์รักษาความปลอดภัยของกองบัญชาการกองทัพไทย (ระยะก่อสร้าง) ประจำปีเดือนมกราคม-มิถุนายน 2567 (ต่อ)

องค์ประกอบทางสิ่งแวดล้อมและคุณค่าต่างๆ	มาตรการป้องกันและแก้ไขผลกระทบสิ่งแวดล้อม	ผลการปฏิบัติตามมาตรการฯ	ปัญหา อุปสรรคที่ไม่สามารถปฏิบัติตามมาตรการ และแนวทางแก้ไข	เอกสารอ้างอิง
5.1 สภาพสังคม-เศรษฐกิจ (ต่อ)	<p>(4) กำหนดให้บ้านพักคนงานก่อสร้างอยู่ภายนอกพื้นที่โครงการ</p> <p>(5) ประสานงานกับเจ้าหน้าที่ตำรวจในเขตพื้นที่รับผิดชอบ (สถานีตำรวจนครบาลบางเขน) ให้เข้ามาตรวจตราดูแลความเรียบร้อย เพื่อป้องกันปัญหาอาชญากรรม ยาเสพติด เป็นต้น</p> <p>(6) จัดทำประวัติคนงานก่อสร้างทุกคนก่อนรับเข้าทำงานและต้องใช้แรงงานที่ถูกต้องตามกฎหมายเท่านั้น ผู้ฝ่าฝืนมีบทลงโทษ ดังนี้</p> <ol style="list-style-type: none"> 1) ตักเตือน 2) ให้ออก 3) ส่งดำเนินคดีตามกฎหมาย <p>(7) จัดให้มีช่องทางรับเรื่องทุกข์ ได้แก่ หมายเลขโทรศัพท์ที่สามารถติดต่อได้ ตลอด 24 ชั่วโมง เช่น เว็บไซต์ จดหมายอิเล็กทรอนิกส์ หรือ เครือข่ายสังคมออนไลน์ (เฟซบุ๊ก, ไลน์) เป็นต้น รวมทั้งติดตั้งกล่องรับความคิดเห็นบริเวณด้านหน้าพื้นที่ก่อสร้างในตำแหน่งที่สามารถมองเห็นได้ชัดเจนเพื่อรับเรื่องร้องเรียนที่อาจเกิดขึ้นและหาแนวทางแก้ไขอย่างเร่งด่วน</p>	<p>- โครงการกำหนดให้บ้านพักคนงานก่อสร้างอยู่ภายนอกพื้นที่โครงการ</p> <p>- โครงการไม่มีการประสานงานกับเจ้าหน้าที่ตำรวจในเขตพื้นที่รับผิดชอบ ให้เข้ามาตรวจตราดูแลความเรียบร้อย</p> <p>- โครงการกำหนดให้มีการจัดทำประวัติคนงานก่อสร้างทุกคนก่อนรับเข้าทำงานและต้องใช้แรงงานที่ถูกต้องตามกฎหมายเท่านั้น</p> <p>- โครงการจัดให้มีการรับเรื่องทุกข์ผ่านเจ้าหน้าที่ได้ที่หน้าพื้นที่โครงการตลอด 24 ชั่วโมงเพื่อรับเรื่องร้องเรียนที่อาจเกิดขึ้นและหาแนวทางแก้ไขอย่างเร่งด่วน และมีการติดตั้งกล่องรับความคิดเห็นบริเวณด้านหน้าพื้นที่ก่อสร้าง</p>	<p>-</p> <p>- เนื่องจากเป็นเขตทหารซึ่งมีการจัดเวรยามดูแลรอบพื้นที่อยู่เป็นประจำ</p> <p>-</p> <p>- เนื่องจากบริเวณพื้นที่โครงการเป็นเขตที่พักข้าราชการจึงมีการติดต่อประสานงานภายในหน่วยงานซึ่งสามารถติดต่อได้โดยตรง</p>	<p>-</p> <p>รูปที่ 19</p> <p>-</p> <p>รูปที่ 35</p>

ตารางที่ 2.1-2 ผลการปฏิบัติตามมาตรการป้องกันและแก้ไขผลกระทบสิ่งแวดล้อมโครงการก่อสร้างอาคารที่พักข้าราชการ กองบัญชาการกองทัพไทย พื้นที่ศูนย์รักษาความปลอดภัยของกองบัญชาการกองทัพไทย (ระยะก่อสร้าง) ประจำปีเดือนมกราคม-มิถุนายน 2567 (ต่อ)

องค์ประกอบทางสิ่งแวดล้อมและคุณค่าต่างๆ	มาตรการป้องกันและแก้ไขผลกระทบสิ่งแวดล้อม	ผลการปฏิบัติตามมาตรการฯ	ปัญหา อุปสรรคที่ไม่สามารถปฏิบัติตามมาตรการ และแนวทางแก้ไข	เอกสารอ้างอิง
5.1 สภาพสังคม-เศรษฐกิจ (ต่อ)	<p>(8) จัดให้มีเจ้าหน้าที่ประจำโครงการที่มีอำนาจหน้าที่ดำเนินการโดยเด็ดขาดแทนผู้รับเหมาและหน่วยงานผู้รับผิดชอบโครงการ (กองบัญชาการกองทัพไทย โดยสำนักยุทธโยธาทหาร) พร้อมแจ้งชื่อและเบอร์โทรติดต่อที่สามารถติดต่อได้ตลอด 24 ชั่วโมง ติดไว้บริเวณหน้าพื้นที่ก่อสร้าง</p> <p>(9) ในกรณีที่มีข้อพิพาทเกิดขึ้นและไม่สามารถตกลงกันได้ให้แต่งตั้งคณะกรรมการประสานงาน ประกอบด้วยหน่วยงานราชการท้องถิ่น หรือส่วนราชการอื่นตามที่เห็นสมควร ตัวแทนหน่วยงานเจ้าของโครงการ (กองบัญชาการกองทัพไทย โดยสำนักยุทธโยธาทหาร) และผู้ร้องเรียน/ผู้ที่ได้รับผลกระทบจากการก่อสร้างโครงการเพื่อดำเนินการเจรจาข้อตกลงร่วมกันแก้ไขปัญหที่เหมาะสม เป็นธรรมในการระงับข้อพิพาท</p> <p>(10) ในกรณีที่มีข้อพิพาทเกิดขึ้น และเมื่อได้ดำเนินการตามข้อ (9) ไม่บรรลุผลในการแก้ไขปัญหาข้อพิพาทให้หน่วยงานเจ้าของโครงการ (กองบัญชาการกองทัพไทย โดยสำนักยุทธโยธาทหาร) ดำเนินการตามระเบียบสำนักนายกรัฐมนตรีว่าด้วยการพิจารณาชี้ขาดการยุติข้อพิพาทระหว่างหน่วยงานของรัฐ และการดำเนินคดี พ.ศ. 2561</p>	<p>- โครงการจัดให้มีเจ้าหน้าที่ประจำโครงการที่มีอำนาจหน้าที่ดำเนินการโดยเด็ดขาดแทนผู้รับเหมาและหน่วยงานผู้รับผิดชอบโครงการ โดยสามารถติดต่อได้หน้าพื้นที่โครงการ</p> <p>- โครงการไม่มีการแต่งตั้งคณะกรรมการประสานงาน</p> <p>- โครงการไม่มีการแต่งตั้งคณะกรรมการประสานงาน</p>	<p>- เนื่องจากบริเวณพื้นที่โครงการเป็นเขตที่พักข้าราชการจึงมีการติดต่อประสานงานภายในหน่วยงานซึ่งสามารถติดต่อได้โดยตรง</p> <p>- เนื่องจากสถานการณ์ที่ผ่านมาไม่มีข้อพิพาทเกิดขึ้น</p> <p>- เนื่องจากสถานการณ์ที่ผ่านมาไม่มีข้อพิพาทเกิดขึ้น</p>	<p>-</p> <p>-</p> <p>-</p>

ตารางที่ 2.1-2 ผลการปฏิบัติตามมาตรการป้องกันและแก้ไขผลกระทบสิ่งแวดล้อมโครงการก่อสร้างอาคารที่พักข้าราชการ กองบัญชาการกองทัพไทย พื้นที่ศูนย์รักษา
ความปลอดภัยของกองบัญชาการกองทัพไทย (ระยะก่อสร้าง) ประจำปีเดือนมกราคม-มิถุนายน 2567 (ต่อ)

องค์ประกอบทาง สิ่งแวดล้อมและ คุณค่าต่างๆ	มาตรการป้องกันและแก้ไข ผลกระทบสิ่งแวดล้อม	ผลการปฏิบัติตามมาตรการฯ	ปัญหา อุปสรรค ที่ไม่สามารถปฏิบัติตาม มาตรการ และแนวทางแก้ไข	เอกสารอ้างอิง
5.1 สภาพสังคม- เศรษฐกิจ (ต่อ)	<p>(11) ผู้รับเหมามีหน้าที่ต้องทำประกันภัยความรับผิดชอบต่อชีวิต ร่างกาย และทรัพย์สินของกำลังพล และ/หรือบุคคลภายนอก (CAR) เพื่อความรับผิดชอบของหน่วยงานเจ้าของโครงการ (กองบัญชาการกองทัพไทย โดยสำนักยุทธโยธาทหาร) ที่เกิดจากการก่อสร้างอาคาร</p> <p>(12) จัดให้มีการแต่งตั้งคณะกรรมการตรวจการจ้าง โดยแต่งตั้งนายทหารชั้นสัญญาบัตร ชั้นยศ พ.อ. (พิเศษ) น.อ. (พิเศษ) หรือนายทหารชั้นสัญญาบัตร ชั้นยศที่สูงกว่าเป็นประธานกรรมการตามคำสั่งของกองบัญชาการกองทัพไทย เรื่อง การแต่งตั้งคณะกรรมการตรวจรับพัสดุและคณะกรรมการตรวจการจ้างเพื่อตรวจสอบการปฏิบัติของผู้รับจ้างหรือผู้รับเหมาให้เป็นไปตามหลักวิชาการช่าง แบบรูปรายการละเอียดและข้อกำหนดในสัญญาหรือข้อตกลง</p>	<p>- โครงการได้ปฏิบัติตามมาตรการป้องกันและแก้ไขผลกระทบสิ่งแวดล้อมอย่างเคร่งครัด</p> <p>- โครงการจัดให้มีการแต่งตั้งคณะกรรมการตรวจการจ้าง โดยแต่งตั้งนายทหารชั้นสัญญาบัตร ชั้นยศ พ.อ. (พิเศษ) น.อ. (พิเศษ) หรือนายทหารชั้นสัญญาบัตร ชั้นยศที่สูงกว่าเป็นประธานกรรมการ ตามคำสั่งของกองบัญชาการกองทัพไทย เรื่อง การแต่งตั้งคณะกรรมการตรวจรับพัสดุและคณะกรรมการตรวจการจ้าง เพื่อตรวจสอบการปฏิบัติของผู้รับเหมาให้เป็นไปตามหลักวิชาการช่าง แบบรูปรายการละเอียดและข้อกำหนดในสัญญาหรือข้อตกลง</p>	<p>-</p> <p>-</p>	<p>-</p> <p>รูปที่ 41</p>

ตารางที่ 2.1-2 ผลการปฏิบัติตามมาตรการป้องกันและแก้ไขผลกระทบสิ่งแวดล้อมโครงการก่อสร้างอาคารที่พักข้าราชการ กองบัญชาการกองทัพไทย พื้นที่ศูนย์รักษาความปลอดภัยของกองบัญชาการกองทัพไทย (ระยะก่อสร้าง) ประจำปีเดือนมกราคม-มิถุนายน 2567 (ต่อ)

องค์ประกอบทางสิ่งแวดล้อมและคุณค่าต่างๆ	มาตรการป้องกันและแก้ไขผลกระทบสิ่งแวดล้อม	ผลการปฏิบัติตามมาตรการฯ	ปัญหา อุปสรรคที่ไม่สามารถปฏิบัติตามมาตรการ และแนวทางแก้ไข	เอกสารอ้างอิง
5.1 สภาพสังคมเศรษฐกิจ (ต่อ)	<p>(13) กรณีผู้รับเหมา หรือรับเหมาช่วงก่อสร้างอาคารโครงการก่อให้เกิดความเสียหายต่อชีวิตร่างกาย ทรัพย์สินของกำลังพล หรือต่อบุคคล ภายนอกจากการดำเนินโครงการ ให้คณะกรรมการตรวจการจ้างมีคำสั่งให้ผู้รับจ้าง หรือผู้รับเหมารับผิดชอบต่อความเสียหาย หรือเยียวยาผลกระทบที่เกิดขึ้นภายใน 5 วัน ในอัตราร้อยละ 60 ของค่าความเสียหายที่มีการเรียกร้องก่อนจะแจ้งให้บริษัทประกันภัยมาสำรวจและจ่ายเงินประกันในส่วนที่เหลือต่อไป</p> <p>(14) หน่วยงานเจ้าของโครงการ (กองบัญชาการกองทัพไทย โดยสำนักยุทธโยธาทหาร) ต้องกำหนดเป็นเงื่อนไขในสัญญาจ้างก่อสร้างให้ผู้รับเหมาก่อสร้างที่ไม่ดำเนินการตามข้อ (11) และ/หรือจะต้องถูกริบหลักประกันผลงานหรือหลักประกันสัญญาเพื่อนำมาชดเชยค่าเสียหายทันทีตามหลักเกณฑ์และวิธีการของทางราชการ</p> <p>(15) กำชับให้ผู้รับเหมาปฏิบัติตามมาตรการป้องกันและแก้ไขผลกระทบสิ่งแวดล้อมและมาตรการติดตามตรวจสอบผลกระทบสิ่งแวดล้อม ที่ได้รับความเห็นชอบจากคณะกรรมการผู้ชำนาญการ (คชก.) พิจารณารายงานการประเมินผลกระทบสิ่งแวดล้อมด้านอาคาร การจัดสรรที่ดิน และบริการชุมชน กรุงเทพมหานคร อย่างเคร่งครัด</p>	<p>- โครงการได้ปฏิบัติตามมาตรการป้องกันและแก้ไขผลกระทบสิ่งแวดล้อมอย่างเคร่งครัด</p> <p>- โครงการได้ปฏิบัติตามมาตรการป้องกันและแก้ไขผลกระทบสิ่งแวดล้อมอย่างเคร่งครัด</p> <p>- โครงการกำชับให้ผู้รับเหมาปฏิบัติตามมาตรการป้องกันและแก้ไขผลกระทบสิ่งแวดล้อมและมาตรการติดตามตรวจสอบผลกระทบสิ่งแวดล้อมอย่างเคร่งครัด</p>	- - -	- - -

ตารางที่ 2.1-2 ผลการปฏิบัติตามมาตรการป้องกันและแก้ไขผลกระทบสิ่งแวดล้อมโครงการก่อสร้างอาคารที่พักข้าราชการ กองบัญชาการกองทัพไทย พื้นที่ศูนย์รักษาความปลอดภัยของกองบัญชาการกองทัพไทย (ระยะก่อสร้าง) ประจำปีเดือนมกราคม-มิถุนายน 2567 (ต่อ)

องค์ประกอบทางสิ่งแวดล้อมและคุณค่าต่างๆ	มาตรการป้องกันและแก้ไขผลกระทบสิ่งแวดล้อม	ผลการปฏิบัติตามมาตรการฯ	ปัญหา อุปสรรคที่ไม่สามารถปฏิบัติตามมาตรการ และแนวทางแก้ไข	เอกสารอ้างอิง
5.1 สภาพสังคมเศรษฐกิจ (ต่อ)	<p>(16) จัดทำโครงการชุมชนสัมพันธ์ โดยออกเยี่ยมเยียนและประสานงานกับพื้นที่ข้างเคียงโครงการเพื่อให้ชุมชนเกิดความมั่นใจในการบริหารจัดการภายในพื้นที่ก่อสร้าง</p> <p>(17) ดำเนินการจัดประชุมชี้แจงหรือลงพื้นที่ในระยะ 100 เมตร เพื่อประชาสัมพันธ์รายละเอียดการดำเนินงานของโครงการ เช่น แผนการก่อสร้างขั้นตอนการดำเนินงาน ช่องทางการติดต่อโครงการกรณีได้รับความเดือดร้อน มาตรการฯ ที่โครงการกำหนด เป็นต้น ก่อนดำเนินการก่อสร้างไม่น้อยกว่า 15 วัน</p>	<p>- โครงการไม่มีการออกเยี่ยมเยียนพื้นที่ข้างเคียงโครงการ</p> <p>- โครงการได้ปฏิบัติตามมาตรการป้องกันและแก้ไขผลกระทบสิ่งแวดล้อมอย่างเคร่งครัด</p>	<p>- เนื่องจากพื้นที่โครงการอยู่ในเขตที่พักข้าราชการซึ่งมีการประสานงานภายในจึงไม่มีการเยี่ยมเยียนพื้นที่ข้างเคียง</p> <p>-</p>	<p>-</p> <p>-</p>
5.2 สาธารณสุข	<p>(1) ดำเนินการตามมาตรการป้องกันและแก้ไขผลกระทบด้านกายภาพ ด้านชีวภาพ และด้านคุณค่าการใช้ประโยชน์ของมนุษย์ และคุณค่าคุณภาพชีวิตอย่างเคร่งครัด เพื่อป้องกันผลกระทบด้านสุขภาพ</p> <p>(2) แจ้งแผนการก่อสร้างให้พื้นที่ใกล้เคียงโครงการรับทราบล่วงหน้าก่อนการก่อสร้างอย่างน้อย 1 เดือน เพื่อให้ทราบถึงขั้นตอน/กิจกรรมในการก่อสร้างระยะเวลาของแต่ละขั้นตอนและมาตรการที่โครงการต้องปฏิบัติ</p>	<p>- โครงการได้ปฏิบัติตามมาตรการป้องกันและแก้ไขผลกระทบด้านกายภาพ ด้านชีวภาพ และด้านคุณค่าการใช้ประโยชน์ของมนุษย์ และคุณค่าคุณภาพชีวิตอย่างเคร่งครัด</p> <p>- โครงการมีการแจ้งแผนการก่อสร้างให้พื้นที่ใกล้เคียงโครงการรับทราบล่วงหน้าเพื่อให้ทราบถึงขั้นตอน/กิจกรรมในการก่อสร้างระยะเวลาของแต่ละขั้นตอนและมาตรการที่โครงการต้องปฏิบัติ</p>	<p>-</p> <p>-</p>	<p>-</p> <p>-</p>

ตารางที่ 2.1-2 ผลการปฏิบัติตามมาตรการป้องกันและแก้ไขผลกระทบสิ่งแวดล้อมโครงการก่อสร้างอาคารที่พักข้าราชการ กองบัญชาการกองทัพไทย พื้นที่ศูนย์รักษาความปลอดภัยของกองบัญชาการกองทัพไทย (ระยะก่อสร้าง) ประจำปีเดือนมกราคม-มิถุนายน 2567 (ต่อ)

องค์ประกอบทางสิ่งแวดล้อมและคุณค่าต่างๆ	มาตรการป้องกันและแก้ไขผลกระทบสิ่งแวดล้อม	ผลการปฏิบัติตามมาตรการฯ	ปัญหา อุปสรรคที่ไม่สามารถปฏิบัติตามมาตรการ และแนวทางแก้ไข	เอกสารอ้างอิง
5.2 สาธารณสุข(ต่อ)	<p>(3) ควบคุมระยะเวลาการดำเนินงานให้เสร็จตามแผนงานที่กำหนดไว้</p> <p>(4) จัดให้มีช่องทางรับเรื่องทุกข์ ได้แก่ หมายเลขโทรศัพท์ที่สามารถติดต่อได้ ตลอด 24 ชั่วโมง เช่น เว็บไซต์ จดหมายอิเล็กทรอนิกส์ หรือ เครือข่ายสังคมออนไลน์ (เฟซบุ๊ก, ไลน์) เป็นต้น รวมทั้งติดตั้งกล่องรับความคิดเห็นบริเวณด้านหน้าพื้นที่ก่อสร้างในตำแหน่งที่สามารถมองเห็นได้ชัดเจนเพื่อรับเรื่องร้องเรียนที่อาจเกิดขึ้นและหาแนวทางแก้ไขอย่างเร่งด่วน</p> <p>(5) กรณีมีเรื่องร้องเรียนจะต้องรีบแก้ไขปัญหายอย่างเร่งด่วน</p> <p>(6) บันทึกปัญหาข้อร้องเรียนต่าง ๆ ที่เกิดขึ้นที่มีต่อโครงการรวมทั้งวิธีการและระยะเวลาในการดำเนินการแก้ไข โดยให้มีการสรุปและรายงานผลการดำเนินการไว้ในรายงานผลการปฏิบัติตามมาตรการฯ ด้วย</p> <p>(7) ให้ความร่วมมือหรือประสานงานกับเจ้าหน้าที่สาธารณสุขในพื้นที่ในการเข้ามาให้ความรู้เรื่องสาเหตุวิธีการปฏิบัติตัว และการป้องกันโรคติดต่อต่าง ๆ แก่กลุ่มคนงาน เพื่อไม่ให้เป็นภาระระบาดไปสู่ชุมชน</p>	<p>- โครงการมีการควบคุมระยะเวลาการดำเนินงานให้เสร็จตามแผนงานที่กำหนดไว้</p> <p>- โครงการจัดให้มีการรับเรื่องทุกข์ผ่านเจ้าหน้าที่ได้ที่หน้าพื้นที่โครงการตลอด 24 ชั่วโมงเพื่อรับเรื่องร้องเรียนที่อาจเกิดขึ้นและหาแนวทางแก้ไขอย่างเร่งด่วน และมีการติดตั้งกล่องรับความคิดเห็นบริเวณด้านหน้าพื้นที่ก่อสร้าง</p> <p>- โครงการจัดให้มีการแก้ไขปัญหายอย่างเร่งด่วนกรณีมีเรื่องร้องเรียน</p> <p>- โครงการไม่มีการบันทึกปัญหาข้อร้องเรียนต่างๆ</p> <p>- โครงการมีการประสานงานกับหน่วยงานภายในพื้นที่ในการเข้ามาให้ความรู้เรื่องสาเหตุ วิธีการปฏิบัติตัว และการป้องกันโรคติดต่อต่าง ๆ แก่กลุ่มคนงาน</p>	<p>-</p> <p>- เนื่องจากบริเวณพื้นที่โครงการเป็นเขตที่พักข้าราชการจึงมีการติดต่อประสานงานภายในหน่วยงานซึ่งสามารถติดต่อได้โดยตรง</p> <p>- เนื่องจากสถานการณ์ที่ผ่านมาไม่มีเรื่องร้องเรียน</p> <p>- เนื่องจากสถานการณ์ที่ผ่านมาไม่มีเรื่องร้องเรียน</p> <p>- เนื่องจากโครงการอยู่ในพื้นที่เขตทหารซึ่งมีหน่วยงานที่ดูแลเรื่องสาธารณสุข</p>	<p>-</p> <p>รูปที่ 35</p> <p>-</p> <p>-</p> <p>-</p>

ตารางที่ 2.1-2 ผลการปฏิบัติตามมาตรการป้องกันและแก้ไขผลกระทบสิ่งแวดล้อมโครงการก่อสร้างอาคารที่พักข้าราชการ กองบัญชาการกองทัพไทย พื้นที่ศูนย์รักษาความปลอดภัยของกองบัญชาการกองทัพไทย (ระยะก่อสร้าง) ประจำปีเดือนมกราคม-มิถุนายน 2567 (ต่อ)

องค์ประกอบทางสิ่งแวดล้อมและคุณค่าต่างๆ	มาตรการป้องกันและแก้ไขผลกระทบสิ่งแวดล้อม	ผลการปฏิบัติตามมาตรการฯ	ปัญหา อุปสรรคที่ไม่สามารถปฏิบัติตามมาตรการ และแนวทางแก้ไข	เอกสารอ้างอิง
5.2 สาธารณสุข(ต่อ)	<p>(8) กรณีมีการระบาดของโรคติดต่อร้ายแรง เช่น โรคติดเชื้อไวรัสโคโรนาสายพันธุ์ใหม่ 2019 (โควิด-19) โครงการจะปฏิบัติตามการประกาศห้ามเคลื่อนย้ายแรงงานต่างชาติ ตลอดจนมีการคัดกรองบุคคลเข้า-ออก ในพื้นที่อย่างเคร่งครัด</p> <p>(9) กรณีมีวัคซีนป้องกันโรคติดต่อร้ายแรงซึ่งมีการแพร่ระบาดอยู่ในขณะนั้น โครงการจะกำหนดให้ผู้รับเหมาดำเนินการฉีดวัคซีนให้กับคนงานที่มีความเสี่ยง</p>	<p>- โครงการจัดให้มีการคัดกรองบุคคลเข้า-ออกโครงการ</p> <p>- โครงการจัดให้ดำเนินการฉีดวัคซีนให้กับคนงานที่มีความเสี่ยงกรณีมีวัคซีนป้องกันโรคติดต่อร้ายแรง</p>	-	-
5.3 อาชีวอนามัยและความปลอดภัย	<p>(1) ในสัญญาว่าจ้างระหว่างหน่วยงานผู้รับผิดชอบโครงการ (กองบัญชาการกองทัพไทยโดยสำนักยุทธโยธาทหาร) และบริษัทรับเหมาก่อสร้างจะต้องระบุครอบคลุมถึงวิธีการคุ้มครองความปลอดภัยและสุขภาพอนามัยของคนงานที่ปฏิบัติงานในโครงการโดยต้องมีรายละเอียดเกี่ยวกับ</p> <ol style="list-style-type: none"> 1) กฎเกณฑ์และข้อปฏิบัติเพื่อความปลอดภัยในการทำงาน 2) การจัดให้มีและควบคุมดูแลการใช้อุปกรณ์ป้องกันอันตรายส่วนบุคคลต่างๆ 3) การตรวจสอบสภาพเครื่องมือ/อุปกรณ์ทุกชนิด เพื่อความปลอดภัยในการทำงาน 	- โครงการได้ปฏิบัติตามมาตรการป้องกันและแก้ไขผลกระทบสิ่งแวดล้อมอย่างเคร่งครัด	-	-

ตารางที่ 2.1-2 ผลการปฏิบัติตามมาตรการป้องกันและแก้ไขผลกระทบสิ่งแวดล้อมโครงการก่อสร้างอาคารที่พักข้าราชการ กองบัญชาการกองทัพไทย พื้นที่ศูนย์รักษาความปลอดภัยของกองบัญชาการกองทัพไทย (ระยะก่อสร้าง) ประจำปีเดือนมกราคม-มิถุนายน 2567 (ต่อ)

องค์ประกอบทางสิ่งแวดล้อมและคุณค่าต่างๆ	มาตรการป้องกันและแก้ไขผลกระทบสิ่งแวดล้อม	ผลการปฏิบัติตามมาตรการฯ	ปัญหา อุปสรรคที่ไม่สามารถปฏิบัติตามมาตรการ และแนวทางแก้ไข	เอกสารอ้างอิง
5.3 อาชีวอนามัย และความปลอดภัย (ต่อ)	<p>(2) กำชับและควบคุมให้ผู้รับเหมาก่อสร้างปฏิบัติตามข้อกำหนด/กฎหมายที่เกี่ยวข้องกับความปลอดภัย อาชีวอนามัย และสภาพแวดล้อมในการทำงานอย่างเคร่งครัด</p> <p>(3) จัดให้มีเจ้าหน้าที่ความปลอดภัยในการทำงานวิชาชีพ (จป.) เพื่อควบคุมดูแลด้านความปลอดภัยของสถานที่และคนงานก่อสร้างรวมทั้งต้องมีคุณสมบัติสอดคล้องตามกฎหมายกำหนดมาตรฐานในการบริหารและจัดการด้านความปลอดภัยอาชีวอนามัย และสภาพแวดล้อมในการทำงาน</p> <p>(4) จัดหาอุปกรณ์ป้องกันอันตรายส่วนบุคคลที่เหมาะสมกับสภาพการทำงานให้เพียงพอกับจำนวนผู้ปฏิบัติงานที่ต้องใช้ ซึ่งได้แก่ หมวกทรงเท้านิรภัย แว่นตากันเศษวัสดุ (Safety Glasses with Side Shields) ถุงมือที่เหมาะสมกับชนิดของงาน เข็มขัดนิรภัยตาย่กันตกสำหรับที่อยู่บนที่สูง หน้ากากช่างเชื่อม เพื่อป้องกันแสงประกายไฟหน้ากากป้องกันฝุ่น อุปกรณ์ลดเสียง ปลั๊กอุดหู/ครอบหู เป็นต้น</p>	<p>- โครงการกำหนดให้มีการควบคุมให้ผู้รับเหมาก่อสร้างปฏิบัติตามข้อกำหนด/กฎหมายที่เกี่ยวข้องกับความปลอดภัย อาชีวอนามัย และสภาพแวดล้อมในการทำงานอย่างเคร่งครัด</p> <p>- โครงการจัดให้มีเจ้าหน้าที่ความปลอดภัยในการทำงานวิชาชีพ (จป.) เพื่อควบคุมดูแลด้านความปลอดภัยของสถานที่และคนงานก่อสร้าง</p> <p>- โครงการจัดหาอุปกรณ์ป้องกันอันตรายส่วนบุคคลที่เหมาะสมกับสภาพการทำงานให้เพียงพอ กับจำนวนผู้ปฏิบัติงานที่ต้องใช้</p>	<p>-</p> <p>-</p> <p>-</p>	<p>-</p> <p>รูปที่ 40</p> <p>-</p>

ตารางที่ 2.1-2 ผลการปฏิบัติตามมาตรการป้องกันและแก้ไขผลกระทบสิ่งแวดล้อมโครงการก่อสร้างอาคารที่พักข้าราชการ กองบัญชาการกองทัพไทย พื้นที่ศูนย์รักษา
 ความปลอดภัยของกองบัญชาการกองทัพไทย (ระยะก่อสร้าง) ประจำปีเดือนมกราคม-มิถุนายน 2567 (ต่อ)

องค์ประกอบทาง สิ่งแวดล้อมและคุณค่า ต่างๆ	มาตรการป้องกันและแก้ไข ผลกระทบสิ่งแวดล้อม	ผลการปฏิบัติตามมาตรการฯ	ปัญหา อุปสรรค ที่ไม่สามารถปฏิบัติ ตามมาตรการ และ แนวทางแก้ไข	เอกสารอ้างอิง
5.3 อาชีวอนามัย และ ความปลอดภัย (ต่อ)	<p>(5) ในระยะก่อสร้างที่ทำงานในระยะ 1-2 เมตร จะได้รับระดับเสียงเกินกว่าค่ามาตรฐาน 85 เดซิเบล (เอ) จากเครื่องจักรหรืออุปกรณ์ที่มีเสียงดัง มีชั่วโมงการทำงานในระยะดังกล่าวที่สามารถทำงานได้ประมาณ 1-5 ชั่วโมงต่อวัน ดังนั้นบริษัทที่ปรึกษาจึงกำหนดมาตรการป้องกันและแก้ไขผลกระทบด้านเสียงต่อคนงานก่อสร้าง ดังนี้</p> <p>1) กำหนดให้คนงานสวมอุปกรณ์ป้องกันอันตรายส่วนบุคคล ได้แก่ หมวกนิรภัย รองเท้าแข็ง ถุงมือ ปลั๊กอุดเสียง (Ear plug) หรือที่ครอบหูเพื่อลดเสียงดัง เข็มขัดนิรภัยสายช่วยชีวิตอุปกรณ์ป้องกันอื่นใดที่มีลักษณะคล้ายกัน ตลอดระยะเวลาที่มีการทำงาน</p> <p>2) จัดให้มีปลั๊กอุดเสียง (Ear Plugs) ชนิดโฟม ค่า NRR เท่ากับ 33 เดซิเบล(เอ) โดยต้องให้คนงานสวมใส่ตลอดเวลาที่ทำงานในระยะห่างตั้งแต่ 3 เมตรขึ้นไป จากเครื่องจักรหรืออุปกรณ์ก่อสร้างที่มีเสียงดัง และกำหนดให้คนงานก่อสร้างที่ทำงานในระยะ 1-2 เมตร ใส่ปลั๊กอุดเสียงและที่ครอบหูเพิ่มตลอดระยะเวลาที่ทำงานในระยะดังกล่าว เพื่อลดผลกระทบด้านเสียงต่อคนงานก่อสร้าง</p>	<p>- โครงการได้จัดให้คนงานมีการสวมอุปกรณ์ป้องกันอันตรายส่วนบุคคล ตลอดระยะเวลาที่มีการทำงาน</p> <p>- โครงการได้จัดให้มีปลั๊กอุดเสียง (Ear Plugs) ชนิดโฟมสวมใส่ให้แก่คนงานเพื่อลดผลกระทบด้านเสียงต่อคนงานก่อสร้าง</p>	-	รูปที่ 13 รูปที่ 39
			-	-

ตารางที่ 2.1-2 ผลการปฏิบัติตามมาตรการป้องกันและแก้ไขผลกระทบสิ่งแวดล้อมโครงการก่อสร้างอาคารที่พักข้าราชการ กองบัญชาการกองทัพไทย พื้นที่ศูนย์รักษาความปลอดภัยของกองบัญชาการกองทัพไทย (ระยะก่อสร้าง) ประจำปีเดือนมกราคม-มิถุนายน 2567 (ต่อ)

องค์ประกอบทางสิ่งแวดล้อมและคุณค่าต่างๆ	มาตรการป้องกันและแก้ไขผลกระทบสิ่งแวดล้อม	ผลการปฏิบัติตามมาตรการฯ	ปัญหา อุปสรรคที่ไม่สามารถปฏิบัติตามมาตรการ และแนวทางแก้ไข	เอกสารอ้างอิง
5.3 อาชีวอนามัย และความปลอดภัย (ต่อ)	3) กำหนดให้คนงานก่อสร้างที่ทำงานในระยะ 1-2 เมตร มีชั่วโมงการทำงานในระยะดังกล่าวไม่เกิน 1-5 ชั่วโมงต่อวัน โดยโครงการจะจัดให้มีตารางเวลาการทำงาน เพื่อให้คนงานทำงานในระยะเวลาไม่เกินที่กำหนดไว้	- โครงการได้กำหนดให้คนงานก่อสร้างที่ทำงานในระยะ 1-2 เมตร มีชั่วโมงการทำงานในระยะดังกล่าวไม่เกิน 1-5 ชั่วโมงต่อวันเพื่อให้คนงานทำงานในระยะเวลาไม่เกินที่กำหนดไว้	-	-
	4) จัดให้มีเจ้าหน้าที่ความปลอดภัยในการทำงานระดับวิชาชีพ เพื่อควบคุมดูแลด้านความปลอดภัยของสถานที่และการใช้อุปกรณ์ป้องกันอันตรายส่วนบุคคลของคนงานก่อสร้าง	- โครงการได้มีการจัดเจ้าหน้าที่ความปลอดภัยเพื่อควบคุมดูแลด้านความปลอดภัยของสถานที่และการใช้อุปกรณ์ป้องกันอันตรายส่วนบุคคลของคนงานก่อสร้าง	-	รูปที่ 40
	(6) กำหนดให้มีการแบ่งเขตในบริเวณพื้นที่ก่อสร้าง โดยแบ่งออกเป็นเขตก่อสร้าง เขตพักผ่อนของคนงาน เขตจัดเก็บเครื่องมือและวัสดุอุปกรณ์และเขตกองเก็บวัสดุอุปกรณ์ที่ไม่ใช้แล้ว	- โครงการจัดการแบ่งพื้นที่ออกเป็นเขตก่อสร้างเขตพักผ่อนของคนงาน เขตจัดเก็บเครื่องมือและวัสดุอุปกรณ์และเขตกองเก็บวัสดุอุปกรณ์ที่ไม่ใช้แล้ว	-	รูปที่ 28
	(7) จัดทำป้ายสัญลักษณ์และป้ายเตือนภัยในบริเวณที่อาจเกิดอันตราย เช่น “เขตก่อสร้าง ห้ามเข้าก่อนได้รับอนุญาต” “ห้ามสูบบุหรี่” เป็นต้น โดยขนาดของป้ายเตือนนั้นต้องมีขนาดที่สามารถมองเห็นได้ชัดเจน	- โครงการได้มีการจัดทำป้ายสัญลักษณ์และป้ายเตือนภัยในบริเวณที่อาจเกิดอันตราย ไว้บริเวณพื้นที่โครงการ	-	รูปที่ 23 รูปที่ 24 รูปที่ 42

ตารางที่ 2.1-2 ผลการปฏิบัติตามมาตรการป้องกันและแก้ไขผลกระทบสิ่งแวดล้อมโครงการก่อสร้างอาคารที่พักข้าราชการ กองบัญชาการกองทัพไทย พื้นที่ศูนย์รักษา
 ความปลอดภัยของกองบัญชาการกองทัพไทย (ระยะก่อสร้าง) ประจำปีเดือนมกราคม-มิถุนายน 2567 (ต่อ)

องค์ประกอบทาง สิ่งแวดล้อมและคุณค่า ต่างๆ	มาตรการป้องกันและแก้ไข ผลกระทบสิ่งแวดล้อม	ผลการปฏิบัติตามมาตรการฯ	ปัญหา อุปสรรค ที่ไม่สามารถปฏิบัติ ตามมาตรการ และ แนวทางแก้ไข	เอกสารอ้างอิง
5.3 อาชีวอนามัย และความปลอดภัย (ต่อ)	<p>(8) ปิดประกาศแสดงเขตที่มีการเหวี่ยง สาด เท ทิ้ง หรือโยน วัสดุจากที่สูง และมีผู้ควบคุมดูแลมิได้มีการเข้าออกขณะ ปฏิบัติงานจนกว่างานจะแล้วเสร็จ</p> <p>(9) จัดทำราง ปล่อง หรือใช้เครื่องมือลำเลียงจากที่สูงโดยใช้ แผ่นกัน ผ้าใบหรือตาข่ายปิดกั้นหรือรองรับในกรณีที่มีการ ลำเลียงวัสดุจากที่สูง</p> <p>(10) จัดให้มีนั่งร้าน บันได ขาหยั่ง หรือม้ายืนที่เหมาะสมกับ สภาพของงานสายหรือเชือกช่วยชีวิตและเข็มขัดนิรภัยพร้อม อุปกรณ์หรือเครื่องป้องกันอื่นใดที่มีลักษณะเดียวกันให้คนงานใช้ใน การทำงานเพื่อให้เกิดความปลอดภัย</p> <p>(11) ในกรณีที่มีการทำงานในลักษณะ โดดเดี่ยวที่มีความสูงตั้งแต่ 4 เมตรขึ้นไป ต้องจัดทำราวกันตก ตาข่าย สิ่งปิดกั้น หรืออุปกรณ์ ป้องกันอื่นใดที่มีลักษณะเดียวกัน เพื่อป้องกันการพลัดตกของ คนงานหรือสิ่งของ และจัดให้มีการใช้สายหรือเชือกช่วยชีวิตและ เข็มขัดนิรภัยพร้อมอุปกรณ์ หรือเครื่องป้องกันอื่นใดที่มีลักษณะ เดียวกันใช้ในการทำงานเพื่อให้เกิดความปลอดภัย</p>	<p>- โครงการได้ปฏิบัติตามมาตรการป้องกัน และแก้ไขผลกระทบสิ่งแวดล้อมอย่าง เคร่งครัด</p> <p>- โครงการมีการจัดทำราง ปล่อง หรือ ใช้เครื่องมือลำเลียงจากที่สูงโดยใช้แผ่นกัน ผ้าใบหรือตาข่ายปิดกั้นหรือรองรับในกรณี ที่มีการลำเลียงวัสดุจากที่สูง</p> <p>- โครงการจัดให้มีนั่งร้าน บันได ขาหยั่ง หรือ ม้ายืนที่เหมาะสมกับสภาพของงาน</p> <p>-</p>	<p>-</p> <p>-</p> <p>-</p> <p>- โครงการ อยู่ ระหว่างช่วงงาน ตกแต่งภายใน จึง ปฏิบัติ งาน แต่ภายในอาคาร</p>	<p>-</p> <p>-</p> <p>-</p> <p>-</p>

ตารางที่ 2.1-2 ผลการปฏิบัติตามมาตรการป้องกันและแก้ไขผลกระทบสิ่งแวดล้อมโครงการก่อสร้างอาคารที่พักข้าราชการ กองบัญชาการกองทัพไทย พื้นที่ศูนย์รักษาความปลอดภัยของกองบัญชาการกองทัพไทย (ระยะก่อสร้าง) ประจำปีเดือนมกราคม-มิถุนายน 2567 (ต่อ)

องค์ประกอบทางสิ่งแวดล้อมและคุณค่าต่างๆ	มาตรการป้องกันและแก้ไขผลกระทบสิ่งแวดล้อม	ผลการปฏิบัติตามมาตรการฯ	ปัญหา อุปสรรคที่ไม่สามารถปฏิบัติตามมาตรการ และแนวทางแก้ไข	เอกสารอ้างอิง
5.3 อาชีวอนามัยและความปลอดภัย (ต่อ)	<p>(12) บริเวณปล่องหรือช่องเปิดให้จัดทำฝาปิดที่แข็งแรงหรือราวกันที่มีความสูงไม่น้อยกว่า 90 เซนติเมตร เพื่อป้องกันการตกหล่นสู่ช่องเปิดหรือปล่องต่างๆ พร้อมทั้งติดป้ายเตือนอันตราย</p> <p>(13) ห้ามให้คนงานทำงานบนที่สูงในพื้นที่โล่งในชนที่มีพายุ ลมแรง ฝนตก หรือฟ้าคะนอง</p> <p>(14) หากพบว่านั่งร้านส่วนใดเกิดการชำรุด ต้องทำการซ่อมแซมทันที และห้ามนำนั่งร้านดังกล่าวไปใช้งาน จนทำการซ่อมแซมเสร็จ</p> <p>(15) จัดเวรยามรักษาความปลอดภัยในบริเวณพื้นที่ก่อสร้าง เพื่อดูแลความปลอดภัย ณ จุดผ่านเข้า-ออก คอยตรวจตราในบริเวณทั่วไป และควบคุมการจราจรภายในบริเวณพื้นที่ก่อสร้าง</p> <p>(16) กำชับให้บริษัทรับเหมาทำความสะอาดในบริเวณพื้นที่ก่อสร้างให้เป็นระเบียบเรียบร้อยอยู่เสมอโดยความร่วมมือของคนงานทุกคน</p>	<p>- โครงการได้ปฏิบัติตามมาตรการป้องกันและแก้ไขผลกระทบสิ่งแวดล้อมอย่างเคร่งครัด</p> <p>- โครงการมีการกำชับคนงานห้ามให้ทำงานบนที่สูงในพื้นที่โล่งในชนที่มีพายุ ลมแรง ฝนตก หรือฟ้าคะนอง</p> <p>- โครงการจัดให้มีการซ่อมแซมทันทีกรณีพบว่านั่งร้านส่วนใดเกิดการชำรุด</p> <p>- โครงการจัดเวรยามรักษาความปลอดภัยในบริเวณพื้นที่ก่อสร้าง เพื่อดูแลความปลอดภัย ณ จุดผ่านเข้า-ออก</p> <p>- โครงการจัดให้มีการทำความสะอาดในบริเวณพื้นที่ก่อสร้างให้เป็นระเบียบเรียบร้อยอยู่เสมอโดยความร่วมมือของคนงานทุกคน</p>	- - - - -	- - - รูปที่ 19 รูปที่ 4 รูปที่ 11

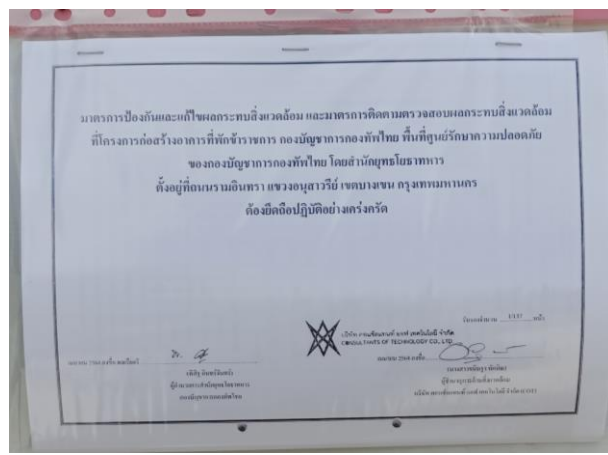
ตารางที่ 2.1-2 ผลการปฏิบัติตามมาตรการป้องกันและแก้ไขผลกระทบสิ่งแวดล้อมโครงการก่อสร้างอาคารที่พักข้าราชการ กองบัญชาการกองทัพไทย พื้นที่ศูนย์รักษาความปลอดภัยของกองบัญชาการกองทัพไทย (ระยะก่อสร้าง) ประจำปีเดือนมกราคม-มิถุนายน 2567 (ต่อ)

องค์ประกอบทางสิ่งแวดล้อมและคุณค่าต่างๆ	มาตรการป้องกันและแก้ไขผลกระทบสิ่งแวดล้อม	ผลการปฏิบัติตามมาตรการฯ	ปัญหา อุปสรรคที่ไม่สามารถปฏิบัติตามมาตรการ และแนวทางแก้ไข	เอกสารอ้างอิง
5.3 อาชีวอนามัยและความปลอดภัย (ต่อ)	<p>(17) เลือกใช้ทาวเวอร์เครนในการยกวัสดุอุปกรณ์ก่อสร้างแบบบูมกระดก (Luffing Jib Crane) เป็นอันดับแรก กรณีเลือกใช้แบบบูมราบ (Hannerhead Crane) กำหนดให้รัศมีแขนยกวัสดุอยู่บริเวณภายในพื้นที่โครงการเท่านั้น เพื่อป้องกันมิให้แขนของทาวเวอร์เครนพาดเข้าไปในพื้นที่ข้างเคียง</p> <p>(18) ผู้ปฏิบัติงานที่ทำงานหน้าที่ในการผสมผสานผงบะน-โทไนท์ ให้สวมอุปกรณ์ป้องกัน เช่น หน้ากากกันฝุ่น แว่นตากันฝุ่น และถุงมือกันฝุ่น เป็นต้น เพื่อป้องกันการสัมผัสผงบะนโทไนท์</p>	<p>- โครงการใช้ทาวเวอร์เครนแบบบูมราบ (Hannerhead Crane) ในการยกวัสดุอุปกรณ์ก่อสร้าง ซึ่งรัศมีแขนยกวัสดุอยู่บริเวณภายในพื้นที่โครงการเท่านั้น เพื่อป้องกันมิให้แขนของทาวเวอร์เครนพาดเข้าไปในพื้นที่ข้างเคียงในช่วงเดือนกรกฎาคม และสิงหาคม และหลังจากนั้นจะไม่มีการใช้ทาวเวอร์เครนเนื่องจากเข้าสู่งานตกแต่งภายใน</p> <p>- โครงการไม่มีการจัดให้ผู้ปฏิบัติงานสวมอุปกรณ์ป้องกันผงบะนโทไนท์</p>	<p>-</p> <p>- เนื่องจากปัจจุบันเป็นช่วงงานตกแต่งภายในอาคาร จึงไม่มีการใช้ผงบะนโทไนท์</p>	<p>รูปที่ 8</p> <p>-</p>

ตารางที่ 2.1-2 ผลการปฏิบัติตามมาตรการป้องกันและแก้ไขผลกระทบสิ่งแวดล้อมโครงการก่อสร้างอาคารที่พักข้าราชการ กองบัญชาการกองทัพไทย พื้นที่ศูนย์รักษาความปลอดภัยของกองบัญชาการกองทัพไทย (ระยะก่อสร้าง) ประจำปีเดือนมกราคม-มิถุนายน 2567 (ต่อ)

องค์ประกอบทางสิ่งแวดล้อมและคุณค่าต่างๆ	มาตรการป้องกันและแก้ไขผลกระทบสิ่งแวดล้อม	ผลการปฏิบัติตามมาตรการฯ	ปัญหา อุปสรรคที่ไม่สามารถปฏิบัติตามมาตรการ และแนวทางแก้ไข	เอกสารอ้างอิง
5.4 สุนทรียภาพ	(1) วางแผนการจัดเก็บวัสดุ อุปกรณ์ เครื่องมือ เครื่องจักรให้เป็นระเบียบเรียบร้อย การจัดระเบียบการอยู่อาศัยของพนักงาน และการดูแลรักษาความสะอาดภายในบริเวณพื้นที่ก่อสร้าง	- โครงการได้มีการจัดเก็บวัสดุ อุปกรณ์ เครื่องมือ เครื่องจักร อย่างเป็นระเบียบเรียบร้อย	-	รูปที่ 9 รูปที่ 31
	(2) จัดทำรั้วที่บรอบพื้นที่ก่อสร้างของโครงการความสูงไม่น้อยกว่า 6 เมตร เพื่อกันขอบเขตพื้นที่ก่อสร้างอย่างเป็นสัดส่วน และปิดต้นตามแนวเขตที่ติดต่อกับพื้นที่ข้างเคียง	- โครงการจัดให้มีรั้วที่บรอบพื้นที่ก่อสร้างของโครงการ เพื่อกันขอบเขตพื้นที่ก่อสร้างอย่างเป็นสัดส่วน และปิดกั้นตามแนวเขตที่ติดต่อกับพื้นที่ข้างเคียง	-	รูปที่ 2
	(3) จัดให้มีผ้าใบ (Mesh Sheet) ชนิดกันไฟลามคลุมรอบตัวอาคารทั้ง 4 ด้าน ตลอดความสูงของตัวอาคาร เพื่อป้องกันฝุ่นละอองและเศษวัสดุร่วงหล่นต่อผู้พักอาศัยโดยรอบพื้นที่โครงการ	- โครงการจัดให้มีผ้าใบ (Mesh Sheet) ชนิดกันไฟลามคลุมรอบตัวอาคารทั้ง 4 ด้าน เพื่อป้องกันฝุ่นละอองและเศษวัสดุร่วงหล่นต่อผู้พักอาศัยโดยรอบพื้นที่โครงการ	-	รูปที่ 2

รูปประกอบการปฏิบัติตามมาตรการป้องกันและแก้ไขผลกระทบสิ่งแวดล้อม



รูปที่ 1 ป้ายประชาสัมพันธ์มาตรการ



รูปที่ 2 รั้ว Mesh Sheet กันฝุ่น



รูปที่ 3 ร่องระบายน้ำเดิมรอบพื้นที่โครงการ



รูปที่ 4 ฉีดพรมน้ำลดฝุ่น



รูปที่ 5 ทางเข้า-ออกโครงการ (ปิดทึบ)



รูปที่ 6 ป้ายแสดงรายละเอียดโครงการ

รูปประกอบการปฏิบัติตามมาตรการป้องกันและแก้ไขผลกระทบสิ่งแวดล้อม



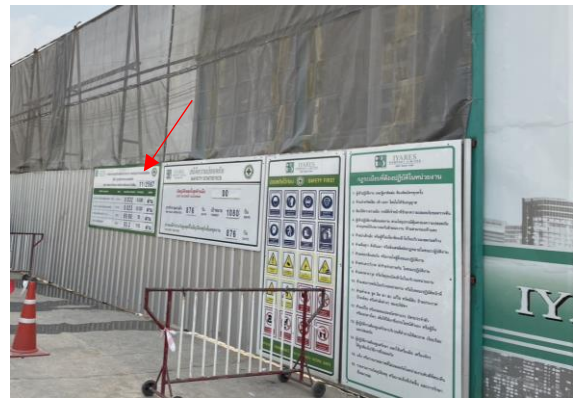
รูปที่ 7 รถบรรทุกทุกปิดคลุมผ้าใบ



รูปที่ 8 เครนทอสูง



รูปที่ 9 ผ้าใบคลุมกองวัสดุก่อสร้าง



รูปที่ 10 ป้ายแสดงผลตรวจวัดคุณภาพสิ่งแวดล้อม



รูปที่ 11 ฉีดน้ำทำความสะอาดพื้นที่โครงการ



รูปที่ 12 ป้ายจำกัดความเร็วรถ

รูปประกอบการปฏิบัติตามมาตรการป้องกันและแก้ไขผลกระทบสิ่งแวดล้อม



รูปที่ 13 การแต่งกายของคนงานก่อสร้าง



รูปที่ 14 ถังสำรองน้ำ



รูปที่ 15 ถังดับเพลิงในพื้นที่ก่อสร้าง



รูปที่ 16 จุดทิ้งมูลฝอย



รูปที่ 17 ไฟส่องสว่างบริเวณพื้นที่โครงการ

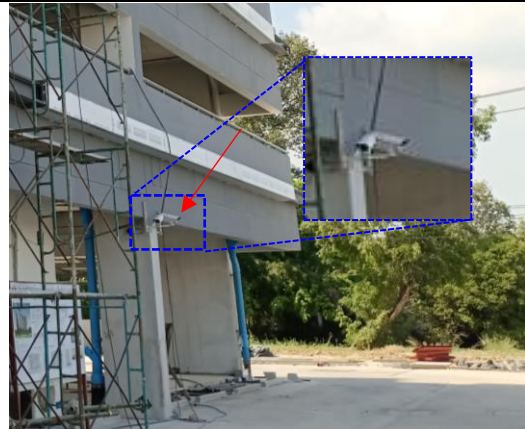


รูปที่ 18 ป้ายห้ามจอด

รูปประกอบการปฏิบัติตามมาตรการป้องกันและแก้ไขผลกระทบสิ่งแวดล้อม



รูปที่ 19 เจ้าหน้าที่รักษาความปลอดภัย (รปภ.)



รูปที่ 20 กล้องวงจรปิดภายในโครงการ



รูปที่ 21 กล่องปฐมพยาบาล



รูปที่ 22 ห้องพยาบาล



รูปที่ 23 ป้ายแสดงกฎระเบียบในพื้นที่โครงการ



รูปที่ 24 ป้ายเตือนพื้นที่อันตราย

รูปประกอบการปฏิบัติตามมาตรการป้องกันและแก้ไขผลกระทบสิ่งแวดล้อม



รูปที่ 25 ป้ายสถิติการเกิดอุบัติเหตุ

รูปที่ 26 จุดรวมพลบริเวณทางเข้า-ออก



รูปที่ 27 ป้ายประชาสัมพันธ์ในพื้นที่โครงการ

รูปที่ 28 จุดพักผ่อนงาน



รูปที่ 29 ถังบำบัดน้ำเสียสำเร็จรูป ช่วงก่อสร้าง
และแนวท่อระบายน้ำของโครงการ

รูปที่ 30 คอนกรีตปูบริเวณทางเข้า-ออก
ที่ก่อสร้างเรียบร้อยแล้ว

รูปประกอบการปฏิบัติตามมาตรการป้องกันและแก้ไขผลกระทบสิ่งแวดล้อม



รูปที่ 31 บริเวณพื้นที่จัดเก็บอุปกรณ์



รูปที่ 32 ห้องน้ำคนงานในพื้นที่โครงการ



รูปที่ 33 ซีเมนต์สำเร็จในพื้นที่โครงการ



รูปที่ 34 ป้ายห้ามเผาขยะในพื้นที่โครงการ



รูปที่ 35 กล่องร้องเรียน



รูปที่ 36 บ้านพักคนงาน

รูปประกอบการปฏิบัติตามมาตรการป้องกันและแก้ไขผลกระทบสิ่งแวดล้อม



รูปที่ 37 ถังดับเพลิงในสถานที่บ้านพักคนงาน



รูปที่ 38 ห้องน้ำในสถานที่บ้านพักคนงาน



รูปที่ 39 วิศวกรผู้ควบคุมของโครงการ



รูปที่ 40 เจ้าหน้าที่ความปลอดภัยในการทำงาน วิชาชีพ (จป.)



รูปที่ 41 ผู้ติดต่อประสานงานภายในโครงการ



รูปที่ 42 ประกาศห้ามสูบบุหรี่